

Balatonalmádi Nádas Református Óvoda Szervezeti és Működési Szabályzata



OM azonosító: 203559

Tartalom

1. Általános rendelkezések.....	4
1.1 A szervezeti és működési szabályzat célja, jogszabályi alapja.....	4
1.2 A szervezeti és működési szabályzat elfogadása, jóváhagyása, megtekintése.....	5
2. Az intézmény alapító okirata.....	6
3. Az intézmény gazdálkodásának jellemzői.....	7
3.1 Az intézményi gazdálkodással kapcsolatos jogköre.....	7
3.2 Az intézmény gazdálkodási feladatainak ellátása.....	8
4. Az intézmény szervezeti felépítése.....	9
4.1 Az intézmény vezetője.....	9
4.2 Az intézményvezető akadályoztatása esetén érvényes helyettesítési rend.....	9
4.3 Az intézményvezető által átadott feladat- és hatáskörök.....	10
4.4 Az intézményvezető közvetlen munkatársainak feladat- és hatásköre.....	10
4.5 Az intézmény szervezeti felépítése.....	11
4.6 Az intézmény vezetősége.....	11
5. A pedagógiai munka ellenőrzése.....	12
5.1 A pedagógiai munka belső ellenőrzésének rendje.....	12
6. Az intézmény működési rendjét meghatározó dokumentumok.....	13
6.1 A törvényes működés alapidokumentumai és egyéb dokumentumai.....	13
7. Az iratkezelés és a kiadmányozás rendje.....	14
7.1 Az elektronikus úton előállított, hitelesített és tárolt dokumentáció kezelési rendje.....	15
8. Az intézmény munkarendje.....	15
8.1 Az intézmény vezetőinek munkarendje.....	15
8.2 A pedagógusok munkaidejének beosztása.....	15
8.3 Pedagógusok munkarendjével kapcsolatos előírások.....	17
8.4 Az intézmény nem pedagógus munkavállalóinak munkarendje.....	18
9. Az intézmény nyitvatartása, az óvodában tartózkodás rendje.....	18
9.1 A gyermekek távozásának rendje az intézményből.....	18
9.2 Az intézmény létesítményeinek és helyiségeinek használati rendje.....	19
10. A gyermekbalesetek megelőzésével kapcsolatos feladatok.....	19
11. Belépés és benntartózkodás azok részére, akik nem állnak az óvoda alkalmazásában.....	20
12. Külön szolgáltatások szervezése.....	20
13. Nevelési időben szervezett, óvodán kívüli foglalkozásokkal kapcsolatos szabályok.....	21
A kirándulások, élményszerző séták.....	21
14. Az intézmény nevelőtestülete és a szakmai munkaközössége.....	22
14.1 Az intézmény nevelőtestülete.....	22
14.2 A nevelőtestület értekezletei.....	22
14.3 A nevelőtestület feladatkörébe tartozó ügyek.....	23
14.4 Az óvodavezetői megbízással kapcsolatos rendkívüli nevelőtestületi értekezlet.....	24
14.5 A nevelőtestület át nem ruházható jogai.....	25
14.6 A szakmai munkaközösségek feladatai.....	25
A nevelőtestület feladatainak átruházása alapján.....	25

14.7 A szakmai munkaközösség-vezető jogai és feladatai.....	26
14.8 Önértékelést Támogató Munkacsoport.....	26
15. Az SZMSZ szabályozási körébe utalt egyéb rendelkezések.....	27
16. Az intézményi közösségek, a kapcsolattartás formái és rendje.....	27
16.1 Az óvoda közössége.....	27
16.2 A gyermekek közössége.....	27
16.3 A munkavállalói közösség.....	27
17. Az óvodai felvétel, átvétel, óvodai jogviszony létesítése.....	27
17.1 Felvételi eljárás rend.....	28
18. Felmentés a rendszeres óvodába járás alól.....	28
19. Az óvodai elhelyezés megszűnése.....	28
20. A gyermekek ügyeinek kezelésével kapcsolatos szabályok.....	29
20.1 A gyermekek távolmaradásának, mulasztásának, igazolására vonatkozó rendelkezések.....	29
A mulasztást igazoltnak kell tekinteni.....	29
20.2 A gyermekek veszélyeztetettségének megelőzésével és megszüntetésével kapcsolatos feladatok.....	29
21. A szülők, érdeklődők tájékoztatásának formái.....	29
21.1 Szülői értekezletek.....	29
21.2 Óvodapedagógusi fogadóórák.....	30
21.3 Az óvodai dokumentumok nyilvánossága.....	30
22. Egészségügyi felügyelet és ellátás rendje.....	30
22.1 Egészségügyi ellátást biztosító szervezet.....	30
22.2 Az óvodavezető és az iskolaorvos kapcsolatának rendszere.....	30
22.3 Az óvodai védőnő feladatai.....	31
23. Az intézményi védő, óvó előírások.....	31
24. Teendők rendkívüli események és bombariadó esetére.....	32
24.1. Teendők bombariadó esetén.....	33
25. A Szülői Szervezet.....	34
26. Külső kapcsolatok formája, módja.....	35
26.1 A szülőkkel való kapcsolattartás.....	36
26.2 A fenntartó és az óvoda kapcsolata:.....	37
26.3 Szakmai szervezetekkel való kapcsolattartás.....	37
27. Ünnepek, hagyományok ápolása.....	39
27.1 Óvodai ünnepek.....	39
27.2 Hagyományok.....	39
28. Záró rendelkezések.....	40
Munkaköri leírás.....	42

1. Általános rendelkezések

1.1 A szervezeti és működési szabályzat célja, jogszabályi alapja

A köznevelési intézmény működésére, belső és külső kapcsolataira vonatkozó rendelkezéseket a szervezeti és működési szabályzat határozza meg. Megalkotása a Nemzeti köznevelésről szóló 2011. évi CXC. törvény 25. §-ban foglalt felhatalmazás alapján történik. A szervezeti és működési szabályzat határozza meg a köznevelési intézmény szervezeti felépítését, továbbá a működésre vonatkozó mindazon rendelkezéseket, amelyeket jogszabály nem utal más hatáskörbe. A szervezeti és működési szabályzat a kialakított cél- és feladatrendszerek, tevékenység-csoportok és folyamatok összehangolt működését, racionális és hatékony kapcsolati rendszerét tartalmazza.

A szervezeti és működési szabályzat létrehozásának jogszabályi alapjai az alábbiak:

- 1992. Egyezmény a gyermekek jogairól Egyesült Nemzetek UNICEF
- Magyarország Alaptörvénye
- Nemzeti köznevelésről szóló 2011. évi CXC. törvény
- MRE 1995. évi I. (köznevelési) törvénye (A módosítással és a végrehajtási utasítással egységes szerkezetben)
- 2012. évi I. törvény a Munka Törvénykönyvéről (Mt.)
- 2012. évi II. törvény a szabálysértésekről, a szabálysértési eljárásról és a szabálysértési nyilvántartási rendszerről
- 2011. évi CXII. törvény az információ önrendelkezési jogról és az információszabadságról
- 1999. évi XLII. törvény a nemdohányzók védelméről
- 1997. évi XXXI. törvény a gyermekek védelméről és a gyámügyi igazgatásról
- 1995. évi LXVI. törvény a közokiratokról, a közlevéltárakról és a magánlevéltári anyag védelméről
- 1993. évi XCIII. törvény a munkavédelemről
- A pedagógusok előmeneteli rendszeréről és a közalkalmazottak jogállásáról szóló 1992. évi XXXIII. törvény köznevelési intézményekben történő végrehajtásáról szóló 326/2013. (VIII. 30.) Korm. rendelet
- Az óvodai nevelés országos alapprogramjáról szóló 363/2012. (XII. 17.) Korm. rendelet
- A közalkalmazottak jogállásáról szóló 1992. évi XXXIII. törvénynek a szociális, valamint a gyermekjóléti és gyermekvédelmi ágazatban történő végrehajtását tartalmazó 257/2000. (XII. 26.) Korm. rendelet
- A nemzeti köznevelésről szóló törvény végrehajtásáról szóló 229/2012. (VIII. 28.) Korm. rendelet
- A gyámhatóságokról, valamint a gyermekvédelmi és gyámügyi eljárásról szóló 149/1997. (IX.10.) Korm. rendelet

- A szociális, gyermekjóléti és gyermekvédelmi szolgáltatók, intézmények és hálózatok hatósági nyilvántartásáról és ellenőrzéséről szóló 369/2013. (X. 24.) Kormányrendelet.
- A gyámhatóságokról, valamint a gyermekvédelmi és gyámügyi eljárásról szóló 149/1997. (IX. 10.) Kormányrendelet.
- A pedagógiai szakszolgálati intézmények működéséről szóló 15/2013. (II. 26.) EMMI rendelet
- A pedagógiai-szakmai szolgáltatásokról, a pedagógiai-szakmai szolgáltatásokat ellátó intézményekről és a pedagógiai-szakmai szolgáltatásokban való közreműködés feltételeiről szóló 48/2012. (XII. 12.) EMMI rendelet
- A pedagógiai szakszolgálati intézmények működéséről szóló 15/2013. (II.26.) EMMI rendelet
- A pedagógiai-szakmai szolgáltatásokról, a pedagógiai-szakmai szolgáltatásokat ellátó intézményekről és a pedagógiai-szakmai szolgáltatásokban való közreműködés feltételeiről szóló 48/2012. (XII. 12.) EMMI rendelet
- A személyes gondoskodást nyújtó gyermekjóléti, gyermekvédelmi intézmények, valamint személyek szakmai feladatairól és működésük feltételeiről szóló 15/1998. (IV. 30.) NM rendelet
- A nevelési-oktatási intézmények működéséről és a köznevelési intézmények névhasználatáról szóló 20/2012. (VIII.31.) EMMI rendelet
- A katasztrófák elleni védekezés és a polgári védelem ágazati feladatairól szóló 44/2007. OKM rendelet
- Az iskola-egészségügyi ellátásról szóló 26/1997. (IX.3.) NM rendelet
- A munkaköri, szakmai, illetve személyi higiénés alkalmasság orvosi vizsgálatáról és véleményezéséről szóló 33/1998. (VI. 24.) NM rendelet,
- A szakfeladat rendről és az államháztartási szakágazati rendről szóló 56/2011. (XII. 31.) NGM rendelet.
- A katasztrófák elleni védekezés egyes szabályairól szóló 62/2011. (XII. 29.) BM rendelet
- Az Útmutató a pedagógusok minősítési rendszerében a Pedagógus I. és Pedagógus II. fokozatba lépéshez
- Önértékelési kézikönyv óvodák számára

1.2 A szervezeti és működési szabályzat elfogadása, jóváhagyása, megtekintése

Jelen szervezeti és működési szabályzatot a szülők és a munkavállalók és más érdeklődők megtekinthetik az óvodavezetői irodában, munkaidőben, továbbá az intézmény honlapján. Jelen szervezeti és működési szabályzatot az intézmény nevelőtestülete 1/2022.09.05. határozatával fogadta el.

A szervezeti és működési szabályzat és annak mellékleteinek betartása az intézmény valamennyi munkavállalójára, nézve kötelező érvényű. A szervezeti és működési szabályzat a fenntartó jóváhagyásának időpontjával lép hatályba, és határozatlan időre szól.

2. Az intézmény alapító okirata

Alapító neve: Balatonalmádi Református Egyházközség

székhelye: 8220 Balatonalmádi, Baross G. u. 24.

Fenntartó neve: Balatonalmádi Református Egyházközség

székhelye: 8220 Balatonalmádi, Baross Gábor utca 24.

Az intézmény működési köre: keresztyén köznevelési intézmény

Intézmény hivatalos neve: Nádas Református Óvoda

OM azonosítója: 203559

Intézmény típusa: óvoda

Óvoda: önálló költségvetéssel rendelkező köznevelési intézmény

Intézmény feladatellátási helye: 8220 Balatonalmádi, Noszlopy Gáspár utca 1.

Székhelye: 8220 Balatonalmádi, Noszlopy Gáspár utca 1.

Alapfeladatának, szakfeladatának jogszabály szerinti megnevezése:

Alapfeladat

- óvodai nevelés,
- a többi gyermekkel együtt nevelhető sajátos nevelési igényű gyermekek óvodai nevelése – enyhe értelmi fogyatékos és beszéd fogyatékos

Szakfeladat száma	Szakfeladat megnevezése	
851011	Óvodai nevelés	Az óvodai nevelés feladatainak ellátása 3 éves kortól az iskolába járáshoz szükséges fejlettség eléréséig, mely magába foglalja a gyermekek sokoldalú fejlesztését, személyiségük kibontakoztatásának elősegítését, az életkori és egyéni sajátosságuk és eltérő fejlődési ütemük figyelembevételével. Szakmai tevékenységét a köznevelésről szóló 2011. évi CXCV. törvény és végrehajtási rendeletei, valamint a fenntartó által jóváhagyott pedagógiai program alapján végzi.
851012	Sajátos nevelési igényű gyermekek integrált nevelése,	Sajátos nevelési igényű gyermekek integrált nevelése szakértői és rehabilitációs bizottság szakvéleménye alapján. A megismerő funkciók vagy a viselkedés fejlődésének organikus okra visszavezethető akadályozott beszédfejlődésű gyermekek nevelése, fejlesztése.

856011	Pedagógiai szakszolgáltató tevékenység keretében ellátott logopédiai feladatok	Oktatást kiegészítő tevékenység, térítésmentes alapszolgáltatás: logopédiai és dyslexia megelőző feladatok ellátása.
562912	Óvodai intézményi étkeztetés	Napi háromszori étkezés biztosítása a gyermekek számára.
562917	Munkahelyi étkeztetés	Az intézményben dolgozók napközbeni étkezésének biztosítása.

8560 - Oktatást kiegészítő tevékenység

Ebbe a szakágazatba tartoznak az oktatás folyamatát és rendszerét segítő, de nem oktatási szolgáltatások:

- az nevelési-oktatási szaktanácsadás
- a pedagógiai szakszolgálat és szakmai szolgáltatás

A felvehető maximális gyermeklétszám: **100 fő**

Alapfeladat szakfeladat, maximális létszám **100 fő, ebből 5 fő SNI**

A nevelés munkarendje: **nappali rendszerű**

Székhely: **8220 Balatonalmádi, Noszlopy Gáspár u. 1.**

A feladatellátást szolgáló vagyon (ingatlan és ingó):

A vagyon feletti rendelkezés joga: **Balatonalmádi Református Egyházközség**

A gazdálkodással összefüggő jogosítványok: **önállóan gazdálkodó**

Az intézmény egyéb jellemzői: **egyházi köznevelési intézmény**

Az intézmény adószáma: **19340098-1-19**

Az intézmény pénzforgalmi számlaszáma: **11748083-24888134**

Az alapító okirat hatálya: **2022.02.04.**

A fenntartói határozat száma: **13/2022.02.04.**

Az intézmény önálló jogi személy, képviselőt teljes hatáskörben a fenntartó által megbízott óvodavezető látja el.

3. Az intézmény gazdálkodásának jellemzői

3.1 Az intézményi gazdálkodással kapcsolatos jogköre

Az intézmény a költségvetés alapján, önálló gazdálkodási jogkörrel rendelkezik, a köznevelési törvény és az intézményre vonatkozó hatályos jogszabályok előírásai szerint, az

intézmény óvodavezetőjének felelőssége mellett. Az intézmény a gazdasági, pénzügyi, munkaügyi feladatait az intézmény a székhelyén látja el. A fenntartó által jóváhagyott költségvetési kereten belül önálló bérgazdálkodást folytat, de a gazdálkodással összefüggő kötelezettséget a fenntartó jóváhagyása nélkül nem vállalhat.

Az intézmény székhelyét képező ingatlan vonatkozásában a tulajdonosi jogokat a Balatonalmádi Református Egyházközség gyakorolja az Egyházközséget képviselő Presbitériummal kötött 20/2022.08.22. határozatával az intézmény székhelyét képező épületet, a telket és a feladatellátáshoz szükséges ingóságot (berendezéseket, felszereléseket, eszközöket, informatikai eszközöket) leltár szerint használatra az Egyházközség átadta az intézmény számára. Az intézmény által vásárolt tárgyi eszközök és készletek felett tulajdonosként az intézmény vezetője rendelkezik.

Az intézmény az általa használt ingatlanok tulajdonjogát nem ruházhatja át, illetve az ingatlanokat az illetékes tulajdonos és a fenntartó hozzájárulása nélkül nem terhelheti meg, nem adhatja bérbe. Az intézmény vezetője a rábízott vagyon felhasználásáról évente beszámolót ad a fenntartónak. Az intézmény átmeneti szabad helyiségeit a vezető az alaptevékenység sérelme nélkül – a fenntartó hozzájárulásával – jogosult bérbe adni vagy egyéb módon hasznosítani.

3.2 Az intézmény gazdálkodási feladatainak ellátása

A köznevelési intézmény „gazdasági szervezet” elnevezéssel saját gazdálkodásának lebonyolítása érdekében gazdasági vezetőt bíz meg, akinek feladata az intézmény költségvetésének megtervezése, a költségvetés végrehajtása, valamint a következő bekezdésben részletezett feladatok ellátása.

Az intézmény gazdasági szervezetének engedélyezett létszáma: 15 fő.

- 1 fő intézményvezető
- 1 fő intézményvezető-helyettes
- 7 fő óvodapedagógus
- 1 fő pedagógiai asszisztens
- 1 fő óvodatitkár
- 4 fő dajka

Az intézmény a gazdálkodással kapcsolatos irányítási feladatait a gazdaságvezető látja el. Az intézmény önállóan rendelkezik a költségvetés kiemelt előirányzatai felett – személyi juttatások, munkaadókat terhelő járulékok, dologi kiadások, felhalmozási, felújítási kiadások – vonatkozásában. Az intézmény vezetőjének döntése és a munkavállalók munkaköri leírásában meghatározottak alapján a gazdasági ügyintéző érvényesítésre, szakmai teljesítés igazolására, az óvodatitkár a térítési díjak beszedésére, a házipénztár kezelésére jogosult. Az intézmény vezetője és helyettese kötelezettségvállalási és utalványozási joggal rendelkezik; ellenjegyzésre a gazdaságvezető jogosult. Ellenjegyzési jogával élve aláírásával igazolja, hogy a kiemelt előirányzatok feletti rendelkezés gazdasági szempontból jogszerű, valamint a teljesítéséhez szükséges anyagi fedezet rendelkezésre áll.

A gazdaságvezető a gazdálkodással kapcsolatos szerződések, azok teljesítésének igazolása, a költségvetés végrehajtása ügyeiben az intézmény képviselőjeként járhat el.

4. Az intézmény szervezeti felépítése

4.1 Az intézmény vezetője

A köznevelési intézmény vezetője – a köznevelési törvény előírásai szerint – felelős az intézmény szakszerű és törvényes működéséért, a takarékos gazdálkodásért. Gyakorolja a munkáltatói jogokat, és dönt az intézmény működésével kapcsolatban minden olyan ügyben, amelyet jogszabály nem utal más hatáskörébe. A munkavállalók foglalkoztatására, élet- és munkakörülményeire vonatkozó kérdések tekintetében jogkörét jogszabályban előírt egyeztetési kötelezettség megtartásával gyakorolja. A nevelési-oktatási intézmény vezetője felel továbbá a pedagógiai munkáért, az intézmény belső ellenőrzési rendszerének működtetéséért, a gyermek- és ifjúságvédelmi feladatok megszervezéséért és ellátásáért, a nevelő és oktató munka egészséges és biztonságos feltételeinek megteremtéséért, gyermekbalesetek megelőzéséért, a gyermekek rendszeres egészségügyi vizsgálatának megszervezéséért.

A köznevelési intézmény vezetője jogosult az intézmény hivatalos képviselőjére. Jogkörét esetenként, vagy az ügyek meghatározott körében helyettesére vagy a gazdaságvezetőre átruházhatja.

4.2 Az intézményvezető akadályoztatása esetén érvényes helyettesítési rend

A magasabb jogszabály alapján az intézmény működésével kapcsolatban biztosítani kell, hogy az intézményben a vezetői feladatok folyamatosan el legyenek látva, a gyermekek teljes bent tartózkodási ideje alatt. Az óvodavezető távolléte esetén a teljes vezetői jogkör gyakorlását az óvodavezető-helyettes látja el, az azonnali döntést nem igénylő, a vezető kizárólagos hatáskörébe tartozó ügyeket kivéve.

Az óvodavezető (30 napot meghaladó) tartós távollétében, a helyettesítés ellátása fenntartói intézkedés alapján történik. A megbízást a dolgozók tudomására kell hozni (értesítés, kifüggesztés). Fenntartói intézkedés hiányában az óvodavezetői feladatokat teljes hatáskörrel az óvodavezető-helyettes látja el.

A 326/2013.(VIII.30.) Kormányrendelet 24. § (1) bekezdése szerint, ha a magasabb vezetői beosztás ellátására kiírt pályázat nem vezetett eredményre (pl. nem volt pályázó, illetve egyik pályázó sem kapott megbízást), vagy a magasabb vezetői beosztás ellátására szóló megbízás bármilyen okból a megbízás határidejének lejárta előtt megszűnt, a köznevelési intézmény vezetésével kapcsolatos feladatok ellátására – nyilvános pályázat kiírása nélkül – vezetői beosztás ellátására szóló megbízás adható, a köznevelési intézmény megfelelő feltételekkel rendelkező alkalmazottjának.

Ilyen megbízás hiányában a köznevelési intézmény vezetésével kapcsolatos feladatokat a köznevelési intézmény szervezeti és működési szabályzatában meghatározott helyettesítés rendjében foglaltak szerint kell ellátni. A köznevelési intézmény vezetésével az bízható meg, újabb nyilvános pályázat kiírása nélkül, e rendelkezés alkalmazásában az láthatja el a vezetői feladatokat, aki rendelkezik a magasabb vezetői beosztáshoz szükséges feltételekkel.

Az óvodavezető és helyettese egyidejű távolléte esetén a helyettesítés az óvodavezető által adott megbízás alapján történik. Az óvodavezető-helyettes távolléte esetén a szakmai munkaközösség vezető helyettesíti. A szakmai munkaközösség vezető távolléte esetén az

helyettesíti, aki a hosszabb idejű alkalmazotti jogviszonnyal és határozatlan idejű munkaszerződéssel rendelkezik, amennyiben ilyen nincs, akkor a hosszabb idejű alkalmazotti jogviszonnyal és határozott idejű munkaszerződéssel rendelkező óvodapedagógus látja el a helyettesítést. Intézkedési jogköre az intézmény működésével kapcsolatos, azonnali intézkedést igénylő esetekre terjed ki.

Abban az esetben, amikor már gyermek és óvodapedagógus sem tartózkodik az intézményben, de az óvoda még nyitva tart, akkor az a nevelő-oktató munkát közvetlenül segítő alkalmazott helyettesít, aki a hosszabb idejű alkalmazotti jogviszonnyal és határozatlan idejű, ennek hiányában határozott idejű munkaszerződéssel rendelkezik. Intézkedési jogköre az intézmény működésével kapcsolatos, azonnali intézkedést igénylő esetekre terjed ki.

4.3 Az intézményvezető által átadott feladat- és hatáskörök

Az intézményvezető a jogszabályok által számára biztosított feladat- és hatásköreiből átadhatja az alábbiakat:

- az óvodavezető-helyettes számára az intézményi rendezvények szervezésével kapcsolatos tárgyalásokon az intézmény képviselőjét, a rendezvényekkel kapcsolatos szervezési feladatokat, a szabadságolási terv elkészítését, az alkalmazottak szabadságának kiadásának jogát, az óvodapedagógusok és a pedagógiai munkát segítő munkaidőbeosztását és a munkavállalók akadályoztatása esetén a helyettesítés rendjét
- a gazdaságvezető számára – a szóbeli egyeztetést követően – az élelmiszerszállítási szerződések megkötését, a terembérleti és más bérleti szerződések megkötését.

4.4 Az intézményvezető közvetlen munkatársainak feladat- és hatásköre

Az óvodavezető feladatait közvetlen munkatársai közreműködésével látja el.

Az óvodavezető közvetlen munkatársai:

- az óvodavezető-helyettes,
- a gazdaságvezető

Az óvodavezető közvetlen munkatársai munkájukat munkaköri leírásuk, valamint az intézményvezető közvetlen irányítása mellett végzik. Az intézményvezető közvetlen munkatársai az óvodavezetőnek tartoznak közvetlen felelősséggel és beszámolási kötelezettséggel.

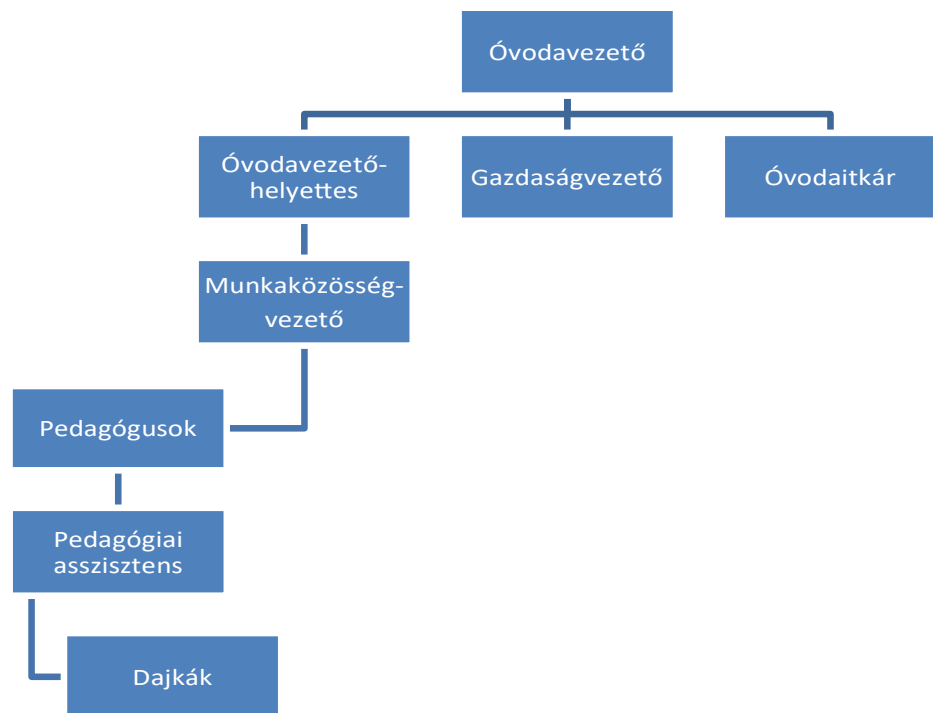
Az óvodavezető-helyettest a nevelőtestület véleményezési jogkörének megtartásával az óvodavezető bízza meg, a fenntartó jóváhagyása mellett. Óvodavezető-helyettesi megbízást az intézmény határozatlan időre alkalmazott óvodapedagógusa kaphat, az intézményvezető-helyettesi megbízás határozott időre szól. Az óvodavezető-helyettes feladat- és hatásköre, valamint egyéni felelőssége mindazon területre kiterjed, amelyet munkaköri leírása tartalmaz. Személyében felel az óvodavezető által rábízott feladatokért.

A gazdaságvezető szakirányú képesítéssel rendelkező személy, hatásköre és felelőssége kiterjed a munkaköre és munkaköri leírása szerinti feladatokra. A gazdaságvezető feladat- és hatásköre kiterjed az intézményi költségvetés tervezésére és végrehajtására, a számlarendben foglaltak teljesítésére, az irányítása alá tartozó dolgozók szabadságolásának tervezésére, az élelmiszer-szállítási szerződések megkötésére, az intézmény megbízási szerződéseinek megkötésére, azok ellenőrzésére.

A gazdaságvezető távolléte esetén, helyettesítése a gazdasági ügyintéző feladata. A helyettesítést ellátó munkavállaló döntési jogköre – a saját munkaköri leírásában meghatározott feladatok mellett – a helyettesítendő munkakörrel kapcsolatos azonnali intézkedést igénylő döntések meghozatalára, az ilyen jellegű feladatok végrehajtására terjed ki.

4.5 Az intézmény szervezeti felépítése

Az intézmény szervezeti felépítését a szervezeti diagram tartalmazza.



4.6 Az intézmény vezetősége

Az intézmény vezetőinek munkáját (irányító, tervező, szervező, ellenőrző, értékelő tevékenységét) a középvezetők segítik meghatározott feladatokkal, jogokkal és kötelezettségekkel.

Az intézmény vezetőségének tagjai:

- az óvodavezető,
- az óvodavezető-helyettes,
- a gazdaságvezető,
- a szakmai munkaközösség vezetője.

Az intézmény vezetősége, mint testület konzultatív, véleményező és javaslattevő joggal rendelkezik. Az óvoda vezetősége együttműködik az intézmény más közösségeinek képviselőivel, így az óvodaszék képviselőivel, a szülői szervezet választmányával. érvényes.

5. A pedagógiai munka ellenőrzése

Az intézményben folyó pedagógiai munka belső ellenőrzésének megszervezése, a szakmai feladatok végrehajtásának ellenőrzése az óvodavezető feladata. Az intézményben az ellenőrzés az óvodavezető kötelessége és felelőssége. A hatékony és jogszerű működéshez azonban rendszeres és jól szabályozott ellenőrzési rendszer működtetése szükséges. E rendszer alapjait e szabályzatban foglaltak mellett, az intézmény vezetőinek és pedagógusainak munkaköri leírása, valamint a pedagógus munkakörben foglalkoztatottak önértékelési és teljesítményértékelési rendszere teremti meg.

A munkaköri leírásokat legalább háromévente át kell tekinteni. A munkaköri leírás kötelezően szabályozza az alábbi feladatkört ellátó vezetők és pedagógusok pedagógiai és egyéb természetű ellenőrzési kötelezettségeit:

- az óvodavezető-helyettes,
- a gazdaságvezető
- a munkaközösség-vezető,
- az óvodapedagógusok.

A munkavállalók munkaköri leírását az érintettekkel három példányban alá kell íratni, az egyik aláírt példányt az irattárban, egy példányt a munkavállaló személyi anyagában kell őrizni. Az óvodavezető-helyettes és a munkaközösség-vezető elsősorban munkaköri leírásuk, továbbá az óvodavezető utasítása és az éves munkatervben meghatározottak szerint vesznek részt az ellenőrzési feladatokban. Az intézmény vezetőségének tagjai és a munkatervben a pedagógus önértékelési és teljesítményértékelésben való közreműködéssel megbízott pedagógusok szükség esetén – az óvodavezető külön megbízására – ellenőrzési feladatokat is elláthatnak. A rájuk bízott ellenőrzési feladatok kizárólag szakmai jellegűek lehetnek.

A nevelési év során végrehajtandó ellenőrzési területeket a feladatokkal adekvát módon kell meghatározni. Az ellenőrzési területek kijelölésekor a célszerűség a meghatározó elem.

Minden nevelési évben ellenőrizendők a következő területek:

- a tevékenységek ellenőrzése (óvodavezető, óvodavezető-helyettes, munkaközösség-vezető),
- tevékenységek látogatása
- a csoportnapló folyamatos ellenőrzése,
- a felvételi –és mulasztási naplóban: az igazolt és igazolatlan hiányzások ellenőrzése,
- az SZMSZ-ben előírtak betartásának ellenőrzése,
- a munkaidő-nyilvántartás ellenőrzése.

5.1 A pedagógiai munka belső ellenőrzésének rendje

A pedagógiai munka ellenőrzése része az óvodapedagógus munkakörben foglalkoztatottakra vonatkozó önértékelési és teljesítményértékelési rendszer eljárásrendjének, melyben részletesen meghatározottak az ellenőrzési területek, az alkalmazható módszerek, az ellenőrzés gyakorisága, és a felelősök köre. Ezen középtávú terv kerül lebontásra az éves munkaterv ellenőrzési fejezetében, ahol az adott évre vonatkozó ütemezés található.

Az ellenőrzés lehet tervszerű, ütemezett, valamint a probléma feltárására, megoldására irányuló bejelentés nélküli, alkalomszerű.

Az ellenőrzés a szervezet hierarchikus felépítésének megfelelően, megosztottan történik. Az óvodavezető jogosult az intézmény teljes körű működését, valamint minden munkavállalóját ellenőrizni. Ezen belül elsődleges feladata az óvoda szakmai feladatainak ellenőrzése az óvodapedagógusok munkájának vonatkozásában.

Az óvodavezető-helyettes feladata a dajkák munkájának ellenőrzése, ami magába foglalja a gyermekek körében végzett gondozási és egyéb feladatok ellátásának szakmai szempontú ellenőrzését.

Az ellenőrzésről írásos feljegyzést vagy értékelőlapot kell készíteni, melyben az ellenőrzést végző rögzíti tapasztalatait. Az ellenőrzőlapot dátummal kell ellátni és aláírással hitelesíteni.

Az ellenőrzésről készült feljegyzés vagy értékelőlap érdemi megállapításait az ellenőrzöttel ismertetni kell. Lehetőséget kell adni véleménynyilvánításra, az eltérő vélemények megbeszélésére.

Az ellenőrzés (ön)fejlesztési javaslattal zárul, melynek elfogadását az ellenőrzést végző, és az ellenőrzött is aláírásával igazol.

6. Az intézmény működési rendjét meghatározó dokumentumok

6.1 A törvényes működés alapküldentumai és egyéb küldentumai

Az intézmény törvényes működését az alábbi – a hatályos jogszabályokkal összhangban álló – alapküldentumok határozzák meg:

- az alapító okirat,
- a szervezeti és működési szabályzat,
- a pedagógiai program,
- a házirend.

Az intézmény tervezhető és elszámoltatható működésének részenként funkcionálnak az alábbi küldentumok:

- a nevelési év munkaterve (kiegészítve az éves beszámolókkal),
- egyéb belső szabályzatok.

Az **alapító okirat** tartalmazza az intézmény legfontosabb jellemzőit, aláírása biztosítja az intézmény nyilvántartásba vételét, jogszerű működését. Az intézmény alapító okiratát a fenntartó készíti el, illetve – szükség esetén – módosítja.

A köznevelési intézmény **pedagógiai programja** képezi az intézményben folyó nevelőmunka tartalmi, szakmai alapjait. Pedagógiai programjának megalkotásához az intézmény számára a köznevelési törvény 24. § (1) bekezdése biztosítja a szakmai önállóságot.

A pedagógiai programot a nevelőtestület fogadja el, és az a fenntartó jóváhagyásával válik érvényessé. Az óvoda pedagógiai programja megtekinthető az óvodavezetői irodában, továbbá olvasható az intézmény honlapján. Az óvoda vezetője és helyettese, munkaidőben bármikor tájékoztatással szolgálnak a pedagógiai programmal kapcsolatban.

Az **éves munkaterv** az intézmény hivatalos küldentuma, amely a hatályos jogszabályok figyelembevételével az intézmény pedagógiai programját alapul véve tartalmazza a nevelési

célok, feladatok megvalósításához szükséges tevékenységek, a munkafolyamatok időre beosztott cselekvési tervét a felelősök és a határidők megjelölésével.

Az intézmény éves munkatervét az óvodavezető készíti el, elfogadására a nevelési évnyitó-értekezletén kerül sor. A nevelési év helyi rendje a munkaterv részét képezi, ennek elfogadásakor be kell szerezni az óvodaszék, a szülői szervezet véleményét. A munkaterv egy példánya a csoportokban elérhetően, a nevelőtestület rendelkezésére áll. A nevelési év helyi rendjét az intézmény honlapján és az óvodai hirdetőtáblán is el kell helyezni.

7. Az iratkezelés és a kiadmányozás rendje

Az intézmény által kibocsátott dokumentációknak, hivatalos leveleknek, kibocsátott iratoknak és szabályzatoknak aláírására az intézmény vezetője egy személyben jogosult.

Az intézmény cégszerű aláírása az intézményvezető aláírásával és az intézmény pecsétjével együtt érvényes.

Hivatalos bélyegzők nyilvántartása

Az óvoda bélyegzőinek lenyomata:

A körbélyegzőt az óvoda vezetője és a gazdasági vezető használhatja. Hivatalos iratokon aláírási joggal az óvoda vezetője rendelkezik, közjegyző által hitelesített aláírási címpéldánnyal megegyezően.

A hosszú bélyegzőt az óvoda vezetője, a gazdasági vezető használhatják.

A bélyegzőkkel ellátott, cégszerűen aláírt iratok tartalma érvényes kötelezettségvállalást, jogszerzést, jogról való lemondást jelent.

A bélyegzőket az irodákban elzárva kell tartani. A bélyegző eltűnése esetén érvényteleníttetni kell.

Az intézményben használatos valamennyi bélyegzőről, annak lenyomatáról nyilvántartást kell vezetni. A bélyegző nyilvántartásának tartalmazni kell:

- a bélyegző sorszámát;
- a bélyegző lenyomatát;
- a bélyegzőt használók megnevezését;
- a bélyegzőért felelős személy nevét;
- a bélyegző átvételének keltét és az átvételt igazoló aláírást;
- megjegyzéseket (visszaadás, elvesztés stb.)

Az átvevők személyesen felelősek a bélyegzők megőrzéséért. A bélyegzők beszerzéséről, kiadásáról, nyilvántartásáról, cseréjéről és évenkénti egyszeri leltározásáról az

intézményvezető gondoskodik.

Hivatalos bélyegzőt csak a legszükségesebb darabszámban szabad használatban tartani. Az intézményi bélyegzők használatára a következő beosztásban dolgozók jogosultak: az óvodavezető és az óvodavezető-helyettes minden ügyben, a gazdaságvezető, a gazdasági ügyintéző és az óvodatitkár a munkaköri leírásában szereplő ügyekben.

A tönkrement, elavult, változás miatt megszűnt bélyegzőt az óvodavezető ellenőrzése mellett meg kell semmisíteni.

A megsemmisítés előtt a bélyegzőről lenyomatot kell készíteni, s arról jegyzőkönyvet kell felvenni.

A papíralapú nyomtatványok kiadmányozási, iktatási és hitelesítési rendjét az *Iratkezelési szabályzat* tartalmazza

7.1 Az elektronikus úton előállított, hitelesített és tárolt dokumentáció kezelési rendje

Az oktatási ágazat irányítási rendszerével a Közoktatási Információs Rendszer (KIR) révén tartott elektronikus kapcsolatban elektronikusan előállított, hitelesített és tárolt dokumentumrendszert alkalmazunk. A rendszerben alkalmazott fokozott biztonságú elektronikus aláírást kizárólag az intézmény vezetője alkalmazhatja a dokumentáció hitelesítésére. Az elektronikus rendszer használata során feltétlenül ki kell nyomtatni és az irattárban kell elhelyezni az alábbi dokumentáció papír alapú másolatát:

- az intézménytörzsre vonatkozó adatok módosítása,
- az alkalmazott pedagógusokra, óraadókra vonatkozó adatbejelentések,
- az óvodai jogviszonyra vonatkozó bejelentések,
- az október 1-jei pedagógus és a gyermekek listáját.

Az elektronikus úton előállított fent felsorolt nyomtatványokat az intézmény pecsétjével és az óvodavezető aláírásával hitelesített formában kell tárolni.

Az egyéb elektronikusan megküldött adatok írásbeli tárolása, hitelesítése nem szükséges. A dokumentációt, a KIR rendszerében, továbbá az óvoda informatikai hálózatában egy külön e célra létrehozott mappában tároljuk. A mappához való hozzáférés jogát az informatikai rendszerben korlátozni kell, ahhoz kizárólag az intézményvezető által felhatalmazott személyek (az óvodatitkár és az óvodavezető-helyettes) férhetnek hozzá.

8. Az intézmény munkarendje

8.1 Az intézmény vezetőinek munkarendje

Az intézmény vezetője vagy helyettese közül egyiküknek az intézményben kell tartózkodnia abban az időszakban, amikor az óvoda nyitva tart. Ezért az óvodavezető vagy helyettese közül legalább egyikük hétfőtől péntekig 8.00 és 16.00 óra között az intézményben tartózkodik. Egyebekben munkájukat az óvoda szükségleteinek és az adott aktuális feladataiknak megfelelő időben és időtartamban látják el.

8.2 A pedagógusok munkaidejének beosztása

Az intézmény pedagógusai heti munkaidőkeretben végzik munkájukat. A heti munkaidőkeret első napja mindenkor a hét első munkanapja, utolsó napja a hét utolsó munkanapja. Az ötnél kevesebb vagy több munkanapot tartalmazó hetek heti munkaideje a munkanapok számával

arányosan számítandó ki. Szombati és vasárnapi napokon, ünnepnapokon munkavégzés csak írásban elrendelt esetben lehetséges. A heti 40 órás munkaidőben foglalkoztatott alkalmazottak számára munkanapokon a rendes munkaidő hossza legalább 4 óra, de nem haladhatja meg a 12 órát.

A pedagógusok napi munkaidejét a munkaterv és az intézmény havi programjainak szem előtt tartásával – az óvodavezető-helyettes határozza meg. A munkáltató a munkaidőre vonatkozó előírásait, a munkaterv, a havi programok kifüggesztése, illetve a helyben szokásos módon határozza meg. Szükség esetén elő lehet írni a napi munkaidő-beosztást egy pedagógus esetén, vagy pedagógusok meghatározott csoportja esetén is. A munkaidő-beosztás kihirdetésére ebben az esetben is a fentiek az irányadók.

A pedagógusok teljes munkaideje a kötelező órákból, valamint a nevelőmunkával vagy a gyermekekkel történő foglalkozással összefüggő feladatok ellátásához szükséges időből áll. Az óvodapedagógus-munkakörben dolgozók munkaideje tehát két részre oszlik:

- csoportban kötelezően eltöltött munkaidő, – kötött munkaidő,
- a munkaidő többi részében ellátott feladatokra, – kötött munkaidő,
- szabadon felhasználható munkaidőkeret – nem kötött munkaidő.

Az óvodapedagógusok feladatai a kötött munkaidőnek neveléssel le nem kötött részében a következők lehetnek:

- a foglalkozások, tevékenységek előkészítése,
- a gyermekek mérése, értékelése,
- tehetséggondozás, a gyermekek fejlesztésével kapcsolatos feladatok,
- az intézmény kulturális és sportéletének megszervezése,
- a gyermekbalesetek megelőzésével kapcsolatos feladatok végrehajtása,
- a gyermekvédelemmel összefüggő feladatok végrehajtása,
- eseti helyettesítés,
- részvétel az intézmény belső szakmai ellenőrzésében,
- a pedagógiai tevékenységhez kapcsolódó ügyviteli tevékenység,
- a csoportmunkával összefüggő tevékenység,
- az intézményi dokumentáció készítése, felülvizsgálatában való közreműködés, vezetése,
- a szülőkkel történő kapcsolattartás, szülői értekezlet, fogadóóra megtartása,
- pedagógus jelölt, gyakornok szakmai segítése, mentorálása,
- munkaközösség-vezetés,
- a nevelőtestület, a szakmai munkaközösség munkájában történő részvétel
- munkatársi áhítaton, egyéb lelki alkalmon való részvétel,
- részvétel a munkáltató által elrendelt továbbképzéseken,
- részvétel nevelőtestületi értekezleteken, megbeszéléseken,
- az intézményfejlesztési feladatokban való közreműködés,
- hitéleti és környezeti neveléssel összefüggő feladatok ellátása,
- szertár fejlesztése, rendezése, karbantartása,
- kirándulás, tapasztalatszerzés szervezése, lebonyolítása,
- óvodai ünnepségek és rendezvények megszervezése,
- csoportszobák rendben tartása és dekorációjának kialakítása.

- nevelés nélküli munkanapon az óvodavezető által elrendelt szakmai jellegű munkavégzés,
- a pedagógiai program célrendszerének megfelelő, az éves munkatervben rögzített egyéb foglalkozásnak nem minősülő feladat ellátása.

A pedagógus a kötött munkaidőben köteles a nevelési intézményben tartózkodni, kivéve, ha kizárólag az intézményen kívül ellátható feladatot lát el. A kollektív szerződés hiányában a munkáltató határozza meg, hogy melyek azok a feladatok, amelyeket a pedagógusnak a nevelési-oktatási intézményben, melyek azok a feladatok, amelyeket az intézményen kívül lehet teljesítenie.

A neveléssel-oktatással lekötött munka idejét meghaladóan a pedagógusnak további egyéb foglalkozás megtartása akkor rendelhető el, ha a munkakör nincs betöltve, a pályázati eljárás idejére, vagy ha a betöltött munkakör feladatainak ellátása betegség, baleset vagy egyéb ok miatt váratlanul lehetetlenné vált.

A jogszabályban meghatározottak alapján az egy pedagógusnak elrendelhető egyéb foglalkozások száma egy napon a kettő, egy héten a hat órát nem haladhatja meg. A neveléssel-oktatással lekötött munkaidő felső határa felett eseti helyettesítés rendelhető el, egy pedagógus számára nevelési évenként legfeljebb harminc napra.

Az intézményvezető a munkatervben meghatározott feladatok alapján az intézményben foglalkoztatott pedagógusok vonatkozásában munkaidő-nyilvántartást vezet, és a munkavégzést havonta igazolja.

8.3 Pedagógusok munkarendjével kapcsolatos előírások

A pedagógusok napi munkarendjét, a helyettesítési rendet az óvodavezető vagy az óvodavezető-helyettes állapítja meg. A konkrét napi munkabeosztások összeállításánál az intézmény feladatellátásának, zavartalan működésének biztosítását kell elsődlegesen figyelembe venni. Az intézmény vezetőségének tagjai, valamint a pedagógusok a fenti alapelv betartása mellett javaslatokat tehetnek egyéb szempontok, kérések figyelembevételére.

A pedagógus köteles 10 perccel a foglalkozási, ügyeleti beosztása előtt a munkahelyén (illetve a nevelés nélküli munkanapok programjának kezdete előtt annak helyén) megjelenni. A pedagógus a munkából való rendkívüli távolmaradását, annak okát lehetőleg előző nap, de legkésőbb az adott munkanapon 7.00 óráig köteles jelenteni az intézmény vezetőjének vagy helyettesének, hogy közvetlen munkahelyi vezetője helyettesítéséről intézkedhessen.

A pedagógusok számára – a kötelező óraszámom felüli – a nevelőmunkával összefüggő rendszeres vagy esetenkénti feladatokra a megbízást vagy kijelölést az intézményvezető adja az óvodavezető-helyettes és a munkaközösség-vezető javaslatainak meghallgatása után.

A pedagógusok munkaidejének nyilvántartási rendje

Az elrendelt foglalkozások pontos idejét a havi programok, illetve egyes óvodai programok feladatkiírása tartalmazza, így ezek időpontja és időtartama az óvodai dokumentációkban rögzített. Az intézményen kívül végezhető feladatok időtartamának és időpontjának meghatározása a nevelő-oktató munkával összefüggő egyéb feladatok ellátásához elismert heti munkaidő felhasználásával történik. Ennek figyelembevételével a nem kizárólag az intézményben elvégezhető feladatok ellátásakor a pedagógus munka idejének felhasználásáról maga dönt.

8.4 Az intézmény nem pedagógus munkavállalóinak munkarendje

Az intézményben a nem pedagógus munkavállalók munkarendjét a jogszabályok betartásával az intézmény zavartalan működése érdekében az intézményvezető állapítja meg. Munkaköri leírásukat az óvodavezető és az óvodavezető-helyettes közösen készíti el. A törvényes munkaidő és pihenőidő figyelembevételével az intézmény vezetői tesznek javaslatot a napi munkarend összehangolt kialakítására, megváltoztatására, és a munkavállalók szabadságának kiadására. A nem pedagógus munkakörben foglalkoztatottak munkarendjét az óvodavezető határozza meg. A napi munkaidő megváltoztatása az intézményvezető, adminisztratív munkakörben dolgozók, a dajkák és kisegítő dolgozók esetében az intézményvezető vagy az óvodavezető-helyettes szóbeli vagy írásos utasításával történik.

9. Az intézmény nyitvatartása, az óvodában tartózkodás rendje

Az óvodai nevelési év szeptember 1. napjától, a következő év augusztus 31. napjáig tart.

Az óvoda a nyári időszakban – június 1. és augusztus 31. között – összevont csoportokkal működik.

A tárgyév december 22 és január 2. között a fenntartó elrendelheti az intézmény zárva tartását. Az óvoda öt napos (hétfőtől péntekig) 50 órás munkarenddel üzemel. A nyitvatartási idő, napi 10 óra. A helyi adottságokból adódóan reggel 7.00 – 7.30 óra között, valamint délután 16.00 és 17.00 óra között összevont csoportban vannak a gyermekek elhelyezve. Eltérő az óvodai munkarend, a gyermekek fogadásának rendje abban az esetben, ha a munkaszüneti napok rendje is eltérően alakul. Rendkívüli időjárás, járvány, természeti csapás vagy más elháríthatatlan ok miatt (áramszünet) a fenntartó rendkívüli szünetet rendelhet el.

Az ünnepek miatti munkarendváltozásról a szülőket az érintett időpont előtt legalább egy héttel értesíteni kell az óvodai és a csoportos hirdetőtáblákon.

9.1 A gyermekek távozásának rendje az intézményből

Az óvodából a gyermeket

- ha ebédet nem igényel: akkor 11.30-ig
- ha ebédet igényel: 12.00-12.30-ig lehet kikérni.

A délutáni napirendet és az óvoda zárását figyelembe véve: 15.00 órától lehet és legkésőbb 17.00 óráig kell elvinni a gyermeket.

A nyári időszakban - a takarítási és karbantartási munkák miatt - a fenntartó engedélye alapján időszakosan az óvoda zárva tart. A zárás és a nyitás időpontját minden év február 15. napjáig tesszük közzé (elérhető a faliújságon, illetve az óvoda honlapján), hogy a szülők tervezni tudják a nyári szabadságukat.

Az óvodában évente 5 nevelés nélküli munkanap van, melyet az intézmény az óvodapedagógusok szakmai továbbképzésére használ fel, s amelyek időpontját a nevelőtestület határozza meg. Ennek időpontjáról az éves munkaterv rendelkezik. Ezekről az időpontról legalább 7 nappal korábban a szülőket tájékoztatni kell. Ezekben a napokban a szülőknél kell gondoskodniuk a gyermekek elhelyezéséről, indokolt esetben azonban az óvoda ügyeletet biztosít a gyermekek számára.

Az óvoda szombaton, vasárnap és munkaszüneti napokon – ha nincs rendezvény – zárva tart. A szokásos nyitvatartási rendtől való eltérésre – eseti kérelmek alapján – az óvodavezető ad engedélyt.

A köznevelési intézménnyel munkavállalói és óvodai jogviszonyban nem állók (kivéve az óvodába járó gyermekek szüleit és a fenntartó képviselőit) – vagyonbiztonsági okok miatt csak kísérel, és csak az elfoglaltságuk idejére tartózkodhatnak az épületben.

9.2 Az intézmény létesítményeinek és helyiségeinek használati rendje

Az óvoda épületét címtáblával, a csoportszobákat a Magyarországi Református Egyház címerével kell ellátni. Az épületen ki kell tűzni a nemzeti lobogót, és az Európai Unió zászlaját. A gyermekek az intézmény létesítményeit, helyiségeit csak pedagógusi felügyelettel használhatják.

Az egyes helyiségek, létesítmények berendezéseit, felszereléseit, eszközeit az épületből kivinni csak az óvodavezető engedélyével, átvételi elismervény ellenében lehet.

Vagyonvédelmi okok miatt az üresen hagyott csoportszobákat, szertárakat zárni kell.

Az intézményben – ideértve az óvoda udvarát, a főbejárat előtti 5 méter sugarú területrészt és az óvoda parkolóját is – a munkavállalók és az intézménybe látogatók nem dohányozhatnak.

Az óvoda minden munkavállalója felelős:

- a tűz- és balesetvédelmi, valamint munkavédelmi szabályok betartásáért
- a közösségi tulajdon védelméért, állapotának megőrzéséért,
- az óvoda rendjének, tisztaságának megőrzéséért,
- a takarékos energiaszolgáltatásért.

Az óvodában csak érvényes egészségügyi kiskönyvvel rendelkező munkavállaló dolgozhat.

Az intézményen belül szeszesital fogyasztása tilos!

10. A gyermekbalesetek megelőzésével kapcsolatos feladatok

A gyermekek számára minden nevelési év első napján az óvodapedagógus tűz-, baleset-, védelmi tájékoztatót tart, amelynek során – koruknak és fejlettségüknek megfelelő szinten – felhívja a figyelmüket a veszélyforrásokra és a veszélyes helyzetek kiküszöbölésére. A tájékoztató során szólni kell az óvoda közvetlen környékének közlekedési rendjéről, annak veszélyeiről is. A tájékoztató megtörténtét és tartalmát a csoportnaplóban dokumentálni kell.

A gyermekbalesetek bejelentése a pedagógusok kötelessége. Az a pedagógus, aki nem jelenti a balesetet, mulasztást követ el. A balesetek jegyzőkönyvezését, nyilvántartását és a kormányhivatalnak történő megküldését az óvodavezető által megbízott munkavédelmi felelős végzi.

A pedagógusok és egyéb munkavállalók számára minden év elején tűz-, baleset-, és munkavédelmi tájékoztatót tart az intézmény munkavédelmi felelőse. A munkavédelmi felelős megbízása az intézmény vezetőjének feladata. A tájékoztató tényét és tartalmát dokumentálni kell. Az oktatáson való részvételt a munkavállalók aláírásukkal igazolják.

11. Belépés és benttartózkodás azok részére, akik nem állnak az óvoda alkalmazásában

Külön engedély és felügyelet nélkül tartózkodhat az intézményben a gyermeket hozó és a gyermek elvitelére jogosult személy arra az időtartamra, amely

- a gyermek érkezésekor a gyermek átöltöztetéséhez és óvodapedagógusainak felügyeletre átadásához, valamint a kísérő távozásához szükséges,
- a gyermek távozásakor a gyermek óvodapedagógusaitól való átvételéhez, átöltöztetéséhez, valamint a távozáshoz szükséges.

Külön engedély és felügyelet mellett tartózkodhat az intézményben:

- a gyermeket hozó és a gyermek elvitelére jogosult személy akkor, ha nem az intézmény nyitvatartási rendjében meghatározott időben érkezik az intézménybe,
- valamint minden más személy.

Nem kell a tartózkodásra engedélyt kérni:

- a szülőnek, a gondviselőnek az óvoda által tartott értekezletre, meghívott programokra való érkezésekor,
- a meghívottaknak az óvoda valamely rendezvényén való tartózkodásakor.

Az intézménnyel jogviszonyban nem álló, fent fel nem sorolt személyek intézménybe lépése a következők szerint történhet:

- az óvodába érkezőt fogadó alkalmazott az illetőt a gazdasági irodába kíséri
- az óvodatitkár feladatkörét meghaladó ügyekben jelentkező külső személyeket az óvodavezetőnek jelenti be,
- a fenntartói, szakértői, szaktanácsadói és egyéb hivatalos személyek látogatása az óvodavezetővel való egyeztetés szerint történik,
- az óvodai csoportok, és foglalkozások látogatását más személyek részére az óvoda vezetője engedélyezi.

Ügynökök, üzletkötők, kereskedők belépésének, benttartózkodásának szabályai:

- belépésüket kötelező módon jelezni kell az óvodavezetőnek,
- benttartózkodásuk, tevékenységük óvodavezetői engedélyhez kötött, aki döntése meghozatalában kötelező módon veszi figyelembe az intézmény jellegét,
- az intézményvezető engedélyezheti kereskedők belépését, benttartózkodását a gyermekek részére szervezett programok esetén, az ünnepkörökhöz kötődő gyermekkönyvek terjesztésekor, az óvoda dologi beszerzéseikhez kötődő ajánlatok megismerésekor (játék stb.),
- a benttartózkodás engedélyezése minden esetben előzetesen egyeztetett időpontban, megfelelő információ beszerzését követően történhet,
- alkalmi ügynökök, kereskedők belépése, benttartózkodása az intézményben tilos.

Az óvoda nevelési időn belül szervezett programjainak szolgáltatói (előadások) a meghívásuk szerinti alkalomra szóló módon léphetnek be, tartózkodhatnak az óvodában.

12. Külön szolgáltatások szervezése

Az intézmény külön foglalkozásokat kínálhat a gyermekek részére, az óvodai időkeretbe ágyazottan. A foglalkozásokat úgy kell megszervezni, hogy a külön szolgáltatáson való

részvétel ne gátolja meg a gyermeket abban, hogy az óvoda által biztosított alapszolgáltatásban részt vegyen.

A külön programok választásáról a szülő dönthet. A szülő év elején nyilatkozhat arról, hogy mely foglalkozásra szeretné gyermekét járattatni.

A foglalkozások az erre kijelölt helyen (tornaterem, fejlesztőszoba) tarthatók. A térítési díj legmagasabb összegét a Szülői Szervezetnek kell jóváhagyni. A térítési díjat, a szolgáltatást nyújtó személy szedi be. A szülő év elején, egy nevelési évre érvényes nyilatkozatot adhat arról is, hogy gyermeke részt vehet-e az óvoda által szervezett külső (kirándulások) és belső programokon. Amennyiben a szülő nem engedélyezi, úgy a programok ideje alatt a gyermek felügyeletéről az óvoda köteles gondoskodni.

A tehetséggondozást végző csoportokat a magasabb szintű képzés igényével a munkaközösség-vezetők és az óvodavezető egyeztetése után lehet meghirdetni. Ezek vezetőit az óvodavezető bízza meg. A foglalkozások időpontjáról és a látogatottságról naplót kell vezetni.

Az óvoda vezetője a szolgáltatás nyújtójával megbízási szerződést köt, melyben az alábbiak kerülhetnek meghatározásra:

- a szolgáltatás nyújtása nevelési időn kívül történik, mely azt jelenti, hogy ez idő alatt azoknak a gyermekeknek a biztonságáért, akik részt vesznek az adott szolgáltatásban, a szolgáltatást nyújtó felel, melyről a szülőket tájékoztatni kell,
- a szolgáltatás nyújtója köteles tájékoztatást adni a gyermekek fejlődéséről a szülőknek (félévente), és az éves záró rendezvényre az óvoda vezetőjét meghívni.

A vezető köteles rendszeresen ellenőrizni a szolgáltatások színvonalát.

A külön szolgáltatást végző külső személy a gyermekeket az óvoda épületéből nem viheti ki.

13. Nevelési időben szervezett, óvodán kívüli foglalkozásokkal kapcsolatos szabályok

Ilyen program a helyszíni foglalkozás, kirándulás, séta, színház- és múzeum látogatása, kulturális- és sport programok, iskolalátogatás stb.

A kirándulások, élményszerző séták az óvodai élet, a közösségek kialakításának és fejlődésének szerves, pótolhatatlan részei. Ezért az óvoda mindent megtesz a kirándulások igényes és egyben olcsó megszervezése és problémamentes lebonyolítása érdekében.

A szülők tájékoztatása, a szülői nyilatkozatok, engedélyek beszerzése a nevelési év elején történik. Az engedélyezési dokumentációnak tartalmaznia kell a tervezett foglalkozás, kirándulás időpontját, helyszínét, a közlekedés útvonalát, eszközét, a foglalkozás költségvetését. A szülő aláírásával adja beleegyezését a programon való részvételre.

A csoportok hirdetőtábláin keresztül, a kitűzött havi program keretében kell az ismétlődő tájékoztatást megadni a szülők felé.

Az éves programterven kívüli egyéb foglalkozások szervezésekor – az esedékesség előtt 5 nappal – az előbbieket szerint kell eljárni a szülő tájékoztatásában.

A tervezett foglalkozás, kirándulás előtt 3 munkanappal az óvodapedagógus köteles tájékoztatást adni az óvodavezető részére a kirándulás feltételeiről.

Az óvodavezetői engedélyezés feltételei:

- 2-25 fős gyermek-csoportnál a kíséretet két óvodapedagógus és egy dajka látja el, azon felül plusz 1 fő szükséges,

- a csoport felkészítésének megtörténte (pl.: hogyan kell biztonságosan közlekedni),
- a szülői engedélyek megléte.

Az óvodapedagógus kötelessége a külső programok, foglalkozások szervezésére vonatkozó szabályok maradéktalan betartása, valamennyi, az előzőekben felsorolt és részletezett feltételek biztosítása.

14. Az intézmény nevelőtestülete és a szakmai munkaközössége

14.1 Az intézmény nevelőtestülete

A nevelőtestület a nevelési–oktatási intézmény pedagógusainak közössége, nevelési és oktatási kérdésekben az intézmény legfontosabb tanácskozó és határozathozó szerve. A nevelőtestület tagja a nevelési-oktatási intézmény valamennyi pedagógus munkakört betöltő munkavállalója, valamint a nevelő és oktató munkát közvetlenül segítő egyéb felsőfokú végzettségű dolgozója. A nevelési és oktatási intézmény nevelőtestülete a nevelési és oktatási kérdésekben a nevelési – oktatási intézmény működésével kapcsolatos ügyekben a köznevelési törvényben és más jogszabályokban meghatározott kérdésekben döntési, egyébként pedig véleményező és javaslattevő jogkörrel rendelkezik.

14.2 A nevelőtestület értekezletei

A nevelőtestületi értekezletek megtartására egy nevelési évben maximum 5 nevelés nélküli munkanap vehető igénybe, a szülői szervezet egyetértésével, megfelelő tájékoztatásával, valamint az arra igényt tartó gyermekek elhelyezésének biztosításával az ügyeletes csoportban. Az éves munkaterv elfogadását követően a nevelőtestületi értekezletek időpontját és a nevelésnélküli munkanapok időpontját, valamint felhasználását a különös közzétételi listában nyilvánosságra kell hozni

A nevelési év során a nevelőtestület az alábbi állandó értekezleteket tartja:

- évnyitó, évzáró értekezlet,
- tájékoztató és munkaértekezletek (általában havi gyakorisággal),
- nevelési értekezlet (évente legalább két alkalommal),
- rendkívüli értekezletek (szükség szerint).

Rendkívüli nevelőtestületi értekezlet hívható össze az intézmény lényeges problémáinak (fontos nevelési kérdések, különleges nevelési helyzetek megítélése, az óvodai életet átalakító, megváltoztató törvények, rendeletek és utasítások értelmezése céljából, ha azt a nevelőtestület tagjainak legalább 50%-a+1 fő, vagy az intézmény vezetője szükségesnek látja.

A nevelőtestület döntéseit és határozatait – a jogszabályban meghatározottak kivételével – nyílt szavazással és egyszerű szótöbbséggel hozza, kivéve a jogszabályban meghatározott személyi ügyeket, amelyek kapcsán titkos szavazással dönt. Titkos szavazás esetén a nevelőtestület szavazatszámoló bizottságot jelöl ki a nevelőtestület tagjai közül. A szavazatok egyenlősége esetén, az óvodavezető szavazata dönt. A döntések és határozatok az intézmény iktatott iratokhoz kerülnek.

Augusztus végén évnyitó értekezletre, júniusban az óvodavezető által kijelölt napon évzáró értekezletre kerül sor. Az értekezletet az óvodavezető vagy helyettese vezeti. Ha a nevelőtestület döntési, véleményező, illetve javaslattevő jogát az óvoda valamennyi munkatársát érintő kérdésekben gyakorolja, akkor munkavállalói értekezletet kell összehívni.

A nevelőtestületi értekezletre – tanácskozási joggal – meg kell hívni a tárgy szerinti egyetértési joggal rendelkező közösség képviselőit is. A nevelőtestületi értekezleten a nevelőtestület minden tagjának részt kell vennie. Ez alól – indokolt esetben – az óvodavezető adhat felmentést.

A nevelőtestületi értekezletet az óvodavezető készíti elő.

A nevelőtestület írásos előterjesztés alapján tárgyalja:

- a Pedagógiai Program,
- a Szervezeti és Működési Szabályzat,
- a Házirend,
- a munkaterv,
- az óvodai munkára irányuló átfogó értékelés, elemzés,
- a beszámoló, és az intézkedési terv elfogadásával kapcsolatos napirendi pontokat.

Az óvodavezető az előterjesztés írásos anyagát a nevelőtestületi értekezlet előtt legalább nyolc nappal átadja a nevelőtestületnek, átruházott döntési, véleményezési jogkör esetén.

Az átruházott jogkör szerinti bizottság, munkaközösség az értekezleten szóban ismerteti a kialakított véleményét, írásos beszámolóját benyújtja az óvoda vezetőjének. Az át nem ruházható jogkörű nevelőtestületi döntéshez kapcsolódó véleményt a nevelőtestület szóban fejt ki, a véleményt a jegyzőkönyv tartalmazza. A nevelőtestület ezt követően hozza meg döntését a szabályzatok, programok elfogadásáról.

A nevelőtestületi értekezlet levezetését az óvodavezető, akadályoztatása esetén az óvodavezető-helyettes látja el.

A nevelőtestületi értekezletről jegyzőkönyv készül. A jegyzőkönyvet az óvodavezető, a jegyzőkönyvvezető és a nevelőtestület által választott két hitelesítő írja alá. A jegyzőkönyvhöz csatolni kell a jelenléti ívet, melyen szerepel az aktuális időpont, továbbá az a téma, amelyet az adott napon a nevelőtestület tárgyalt. A jegyzőkönyvet, az értekezletet követő három munkanapon belül el kell készíteni. A jegyzőkönyvet a jogszabályban meghatározott formai, tartalmi követelményeknek megfelelően kell vezetni.

14.3 A nevelőtestület feladatkörébe tartozó ügyek

A nevelési-oktatási intézmény szervezeti és működési szabályzatában kell meghatározni a nevelőtestület feladatkörébe tartozó ügyek átruházására, továbbá a feladatok ellátásával megbízott beszámolására vonatkozó rendelkezéseket.

Ha az óvoda Szülői Szervezete kezdeményezi a nevelőtestület összehívását a kezdeményezés elfogadásáról a nevelőtestület dönt.

A nevelőtestület döntési jogkörébe tartozik:

- a Pedagógiai Program és módosításának elfogadása,
- a Szervezeti és Működési Szabályzat (SZMSZ) és módosításának elfogadása,
- az óvodában vezetői feladatot ellátók és a pedagógus munkakörben foglalkoztatottak teljesítményértékelésének szempontjai, továbbá a teljes körű intézményi önértékelés periódusának, módszereinek meghatározása,
- az óvoda éves munkatervének elfogadása,
- a nevelési intézmény munkáját átfogó elemzések, értékelések, beszámolók elfogadása,
- a nevelőtestület képviseletében eljáró pedagógus kiválasztása,

- a Házi rend elfogadása,
- az intézményvezetői meghíváshoz vagy a pályázathoz készített vezetési programmal összefüggő szakmai vélemény kialakítása,
- jogszabályban meghatározott egyéb kérdések.

A nevelőtestület véleményt nyilváníthat, vagy javaslatot tehet a nevelési intézmény működésével kapcsolatos valamennyi kérdésben. Ki kell kérni a nevelőtestület véleményét az egyes pedagógusok külön megbízása során, valamint az óvodavezető-helyettes megbízása, illetve a megbízás visszavonása előtt. A nevelőtestület a feladatkörébe tartozó ügyek előkészítésére vagy eldöntésére tagjaiból – meghatározott időre, vagy alkalmilag – bizottságot hozhat létre, illetve egyes jogköreinek gyakorlását átruházhatja a szakmai munkaközösségre.

14.4 Az óvodavezetői megbízással kapcsolatos rendkívüli nevelőtestületi értekezlet

Az intézmény vezetőjének megbízásakor a véleményezés jogát az alkalmazotti közösség gyakorolja. Az alkalmazotti közösség abban a kérdésben foglal állást, hogy támogatja-e a pályázó vezetői megbízását.

A nevelőtestület az alkalmazotti értekezletet megelőzően alakítja ki véleményét a pályázó által benyújtott vezetési programról. A nevelőtestület véleményét az alkalmazotti közösség értekezletén – a döntéshozatalt megelőzően – ismertetni kell.

A nevelőtestület – a pályázatok benyújtására meghatározott időpontig – elnökből és két tagból álló előkészítő bizottságot választ. Az előkészítő bizottság feladata megszervezni az alkalmazotti értekezletet és a nevelőtestület értekezletét (értekezlet helyének kijelölése, időpontjának meghatározása, meghívók szétküldése, pályázat ismertetése).

Az előkészítő bizottság elnöke a pályázati felhívásban megjelölt határidő lejárta után a pályázattól átveszi a pályázatokat a véleményezési joggal rendelkezők részére és egyeztetni az időpontot, amelyen belül a véleményeket ki kell alakítani.

A pályázatot a vélemények kialakításához – a pályázatok átvételétől számítva – legalább harminc napot köteles biztosítani. A véleményalkotásra megállapított határidő jogvesztő.

A pályázatokat át kell adni a szakmai munkaközösségnek is, amely írásban véleményezi a vezetési programot.

A nevelőtestületi értekezlet és alkalmazotti értekezlet akkor határozatképes, ha az óvodapedagógusok, illetve a munkatársak 50%-a +1 fő jelen van.

A munkavállalói közösség értekezlete meghatározza működésének rendjét.

A nevelőtestület maga határozza meg, hogy milyen módon alakítja ki véleményét azzal a megkötéssel, hogy az intézmény vezetésére vonatkozó program és szakmai helyzetelemzésre épülő fejlesztési elképzelések támogatásáról vagy elutasításáról szakmai vita és a szakmai munkaközösség véleményének megtárgyalását követően, titkos szavazással határoz. A nevelőtestület véleményét írásba kell foglalni, melynek tartalmaznia kell a szakmai munkaközösség véleményét is.

A nevelőtestületi értekezletre és a munkavállalói közösség értekezletére meg kell hívni azt, aki pályázatot nyújtott be. A pályázónak lehetőséget kell biztosítani, hogy a pályázatával kapcsolatos döntés előtt ismertesse elképzeléseit.

A pályázó nem vehet részt az alkalmazotti közösség, illetőleg a nevelőtestület döntésének meghozatalában akkor, amikor személyéről és az általa benyújtott vezetési programról szavaznak.

Azt, aki az intézménnyel munkavállalói jogviszonyban áll, azt alkalmazotti értekezletre, a nevelőtestület tagját a nevelőtestületi értekezletre meg kell hívni. Azt, akinek jogviszonya szünetel, az alkalmazotti közösségi értekezlet és a nevelőtestületi értekezlet határozatképességének meghatározásakor figyelmen kívül kell hagyni.

A pedagógus szakmai szervezet a pályázati határidő lejártáig jelentheti be a pályázatának, ha élni kíván véleményezési jogával.

A Szülői Szervezet maga határozza meg, hogy miként alakítja ki álláspontját a vezetői programról.

Az alkalmazotti közösség értekezletén a nevelőtestület, a Szülői Szervezet és más véleményezésre jogosult véleményét az alkalmazotti értekezlet döntése előtt ismertetni kell

14.5 A nevelőtestület át nem ruházható jogai

- A Pedagógiai Program elfogadása,
- A Szervezeti és Működési Szabályzat elfogadása,
- Házi rend elfogadása,
- Az intézmény éves munkatervének elfogadása,
- Az intézmény éves munkatervének teljesítéséről szóló értékelés elfogadása (éves beszámoló)
- Az óvodai munkára irányuló átfogó értékelés elfogadása.

14.6 A szakmai munkaközösségek feladatai

A nevelőtestület feladatainak átruházása alapján – a pedagógiai programmal és az éves munkatervvel összhangban – a szakmai munkaközösségek feladatai az alábbiak:

- javítják, koordinálják az intézményben folyó nevelőmunka szakmai színvonalát, minőségét,
- együttműködnek egymással az óvodai nevelőmunka színvonalának javítása, a gyorsabb információ-áramlás biztosítása érdekében úgy, hogy a munkaközösség-vezető rendszeresen konzultál az intézmény vezetőjével. Az intézmény vezetője a munkaközösség-vezetőt legalább éves gyakorisággal beszámoltatja,
- a munkaközösség a nevelési évre szóló munkaterv alapján részt vesz az intézményben folyó szakmai munka belső ellenőrzésében, a pedagógusok értékelési rendszerének működtetésével kapcsolatos feladatok ellátásában,
- fejlesztik a nevelés tartalmát, tökéletesítik a módszertani eljárásokat,
- szervezik a pedagógusok továbbképzését,
- javaslatot tesznek a költségvetésben rendelkezésre álló szakmai előirányzatok felhasználására,
- támogatják a pályakezdő óvodapedagógusok munkáját, fejlesztik a munkatársi közösséget.
- az intézménybe újonnan kerülő óvodapedagógusok számára mentort biztosítanak, aki figyelemmel kíséri az új kolléga munkáját, tapasztalatairól negyedévente referál az intézmény vezetőinek,
- figyelemmel kísérik az intézményvezető kijelölése alapján a gyakornok munkáját támogató mentor munkáját, segítik a gyakornok beilleszkedését.

14.7 A szakmai munkaközösség-vezető jogai és feladatai

A szakmai munkaközösség-vezető

- javaslatot tesz az intézmény pedagógiai programjának módosítására és kidolgozza a módosítás tartalmi elemeit, valamint az adott feladatai alapján a munkaközösség éves munkatervét,
- irányítja a munkaközösség tevékenységét, a munkaközösség szakmai és pedagógiai munkáját,
- az óvodavezető által kijelölt időpontban a nevelőtestület előtt beszámol a munkaközösségben folyó munka eredményeiről, gondjairól és tapasztalatairól,
- módszertani megbeszéléseket tart, segíti a szakirodalom használatát,
- tájékozódik a munkaközösségi tagok szakmai munkájáról, munkafegyelméről, intézkedést kezdeményez az óvodavezetőnél; a munkaközösség minden tagjánál foglalkozást látogat,
- az óvodavezető megbízására a pedagógus önértékelési és teljesítményértékelés rendszerében szakmai ellenőrző munkát, továbbá foglalkozás/tevékenység-látogatásokat végez, tapasztalatairól beszámol az intézmény vezetésének,
- képviseli állásfoglalásaival a munkaközösséget az intézmény vezetősége előtt, és az óvodán kívül,
- összefoglaló elemzést, értékelést, beszámolót készít a munkaközösség tevékenységéről a nevelőtestület számára.

Állásfoglalása, javaslata, véleménynyilvánítása előtt köteles meghallgatni a munkaközösség tagjait; kellő időt kell biztosítani számára a munkaközösségen belüli egyeztetésre, mert a közösség álláspontját a többségi vélemény alapján kell képviselnie,

Ha a munkaközösség véleményét kéri az óvodavezető, akkor a munkaközösség-vezető köteles tájékozódni a munkaközösség tagjainak véleményéről.

14.8 Önértékelést Támogató Munkacsoport

Az intézményi önértékelés koordinálására három tagú önértékelést támogató munkacsoportot működik, amelynek tagjait az intézményvezető jelöli ki. Az önértékelés során a csoport tagjainak feladata az önértékelési folyamat során bevonandó további pedagógusok felkészítése, így a tagok kiválasztásánál különösen fontos szempont a csoporttagok felkészültsége, minőségfejlesztés iránti elkötelezettsége.

A csoporttagok kiemelt szerepet kapnak az önértékelés előkészítésében és megtervezésében, a pedagógusok és a partnerek tájékoztatásában, valamint az öt évre szóló önértékelési program és az éves önértékelési terv elkészítésében.

Az intézményi önértékelés során többféle adatgyűjtő eszközt használ az intézmény. A szakszerűség és az időgazdálkodás szempontjából egyaránt fontos a kollégák bevonása az önértékelés lebonyolításába, melynek módját az éves önértékelési tervben kell rögzíteni. A bevont kollégák felkészítése és folyamatos támogatása az önértékelést támogató munkacsoport feladata, noha az adatgyűjtést vagy értékelést alapesetben nem az önértékelést támogató csoporttagok végzik.

Az értékelésben részt vevő pedagógusok az Oktatási Hivatal által működtetett informatikai támogató felületen rögzítik a tapasztalatokat, tényeket, adatokat, melyek alapján az értékeltek megfogalmazzák, és a felületen rögzítik saját önértékelésüket. Az önértékelést támogató munkacsoport a felületen és a valóságban is nyomon követi a folyamatot, gondoskodik az

önértékelés minőségbiztosításáról. Az önértékelési feladatok megoszlanak a nevelőtestület tagjai között, mivel az értékelést ugyan maguk az értékeltek végzik, de az adatgyűjtés egyes részfeladataiba (tevékenység- /foglalkozáslátogatás, dokumentumelemzés, interjúk felvétele, szükség esetén a kérdőíves felméréshez kapcsolódó adatrögzítés) az éves munkaterv részeként a nevelőtestület jóváhagyásával készülő önértékelési tervben további kollégák is bevonhatók.¹

15. Az SZMSZ szabályozási körébe utalt egyéb rendelkezések

A nevelési-oktatási intézmény szervezeti és működési szabályzatában kell meghatározni mindazokat a kérdéseket, amelyek meghatározását jogszabály előírja, továbbá a nevelési intézmény működésével összefüggő minden olyan kérdést, amelyet jogszabály rendelkezése alapján készített szabályzatban nem kell, illetve nem lehet szabályozni.

16. Az intézményi közösségek, a kapcsolattartás formái és rendje

16.1 Az óvoda közössége

Az óvoda közösség az intézménybe járó gyermekeknek, azok szüleinek, valamint az óvodában foglalkoztatott munkavállalóknak az összessége.

16.2 A gyermekek közössége

A nagyjából azonos életkorú gyermekek egy gyermekcsoportot alkotnak, melynek létszáma törvényileg szabályozott: 25 fő. Ettől eltérni csak a fenntartó engedélyével lehet. Maximális csoportlétszám túllépés esetén engedélyeztetéséért az óvodavezető felelős.

Lehetőség van vegyes életkorú csoportok kialakítására is, amennyiben azt az óvoda érdeke megkívánja, továbbá, ha a nevelőtestület kezdeményezi.

Az óvodában 4 gyermek csoport működik, fantázianevük: **Halacska csoport, Szitakötő csoport, Nádirigó csoport és Gerle csoport**

16.3 A munkavállalói közösség

A munkavállalói közösséget az óvoda nevelőtestülete és az óvodánál munkavállalói jogviszonyban, valamint munkaviszonyban álló dolgozók alkotják. Az óvodai a munkavállalók jogait és kötelességeit, juttatásait, valamint az óvodán belüli érdekképviseleti lehetőségeit a magasabb jogszabályok (elsősorban a Mt, a Kjt. és Nkt.), illetve az ezekhez kapcsolódó rendeletek, valamint az intézmény Üzemi Tanácsi szabályzata rögzítik.

17. Az óvodai felvétel, átvétel, óvodai jogviszony létesítése

Az óvodába a gyermekek felvétele, átvétele jelentkezés alapján történik. Az óvodai beíratások idejéről, az erről való döntés és a jogorvoslat benyújtásának határidejéről közleményt vagy hirdetőt tesz közzé a fenntartó a helyben szokásos módon, a beiratkozás első határnapját megelőzően legalább harminc nappal.

A szülő az óvodai nevelésben történő részvételre jogszabály alapján kötelezett beírni gyermekét az óvodába. Az újonnan jelentkező gyermekek fogadása az óvodai nevelési évben folyamatosan történik. A beiratkozás minden évben az óvodában történik. Az óvodai beiratkozáskor be kell mutatni a gyermek személyazonosítására alkalmas, a gyermek nevére

kiállított személyi azonosítót és a lakcímet igazoló hatósági igazolványt, továbbá a szülő személyi azonosító és lakcímet igazoló hatósági igazolványát.

Az óvoda vezetője az óvodai felvételi, átvételi kérelem elbírálásáról, a döntést megalapozó indoklással, a fellebbezési lehetőségre vonatkozó tájékoztatással értesíti a szülőt, továbbá az óvodai nevelésre kötelezett gyermek felvétele, átvétele esetén indoklás nélkül értesíti az előző óvoda vezetőjét is. Az óvodai felvételtől a szülőket írásban (tértivevényes levél útján) kell értesíteni.

Az óvodába felvett gyermekek csoportba való beosztásáról az óvodavezető dönt a szülők és az óvodapedagógusok véleményének figyelembevételével.

17.1 Felvételi eljárás rend

Az óvodai felvétel előre rögzített határidejei a következők:

- Szándéknyilatkozatok leadása minden év március 15-ig, az óvoda óvodavezetői irodájába, illetve az intézmény e-mail címére (info@nadasovi.hu)
- A felvett gyermekek szüleinek kiértesítése legkésőbb április 15-ig
- Április hónapban a kiértesített szülők a gyerekeket beiratják.

A felvételi bizottság tagjai: az óvodavezető és a fenntartó képviselője.

Ha az óvodába jelentkezők száma meghaladja a felvehető gyermekek számát, az igényeket felvételi bizottság bírálja el. Figyelembe veszi:

- református vallás gyakorlását, a gyülekezeti tagságot,
- református keresztséget, más felekezeti keresztséget,
- más felekezethez való tartozást,
- testvér, unokatestvér egyéb rokon kötıdést.

Az óvodába felvételt nyert gyermekeket szeptember 1. napjától folyamatosan fogadja az óvoda, nevelési év közben az anya munkába állása előtt két héttel.

Az óvodába felvett gyermeket az óvoda nyilvántartja. Ha a gyermek óvodát változtat, további nyilvántartása az átadó óvodaértesítése alapján az átvevő óvoda feladata. Az óvoda töröli az óvodába felvettettek nyilvántartásából azt a gyermeket, akinek óvodai jogviszonya megszűnt.

18. Felmentés a rendszeres óvodába járás alól

A gyermeket, kérelemre – ha családi körülményei, képességének kibontakoztatása, sajátos helyzete indokolja – az Oktatási Hivatal felmentheti az alól, hogy óvodai nevelésben vegyen részt, annak az évnek az augusztus 31. napjáig, amelyben a gyermek az ötödik életévét betölti. A napi négy órában óvodai nevelésre kötelezett gyermek szülıje, amennyiben az óvodakötelezettséget külföldön teljesíti, köteles arról a beiratkozás idejének utolsó határnapját követő 15 napon belül írásban értesíteni az Oktatási Hivatalt.

19. Az óvodai elhelyezés megszűnése

Az óvodai elhelyezés a szülő kérelmére, másik óvodába történő átvétellel megszűnik.

Megszűnik az óvodai elhelyezés továbbá, ha:

- a gyermeket másik óvoda átvette, az átvétel napján,
- a szülő írásban bejelenti, hogy gyermeke óvodai jogviszonyáról lemond a bejelentésben megjelölt napon,

- az óvodai elhelyezést fizetési hátralék miatt, az óvodavezető – a szülő eredménytelen felszólítása és a gyermek szociális helyzetének vizsgálata után – megszüntette, a megszűnés tárgyában hozott döntés jogerőre emelkedésének napján,
- a gyermeket felvették az iskolába, a nevelési év utolsó napján.

20. A gyermekek ügyeinek kezelésével kapcsolatos szabályok

A gyermekek hiányzással kapcsolatos szabályozás a Házirend feladatköre. Szabályzatunkban a Házirendben foglaltak kiegészítése, a hiányzások egységes elbírálása érdekében eljárási szabályokat rögzítünk az alábbiakban.

20.1 A gyermekek távolmaradásának, mulasztásának, igazolására vonatkozó rendelkezések

- A gyermekek távolmaradását a szülőnek köteles bejelenteni.
- Ha a szülő gyermekét bármely ok miatt nem kívánja óvodába vinni, tájékoztatni kell az óvodapedagógust.
- Az egészséges gyermek hiányzását az óvoda vezetője engedélyezheti, 3 napot a szülő igazolhat. Amennyiben hosszabb időre szeretné a szülő gyermekét kivenni az óvodából (nyaralás, kirándulás indokkal), akkor azt a vezetőtől írásban kell kérnie, amiről írásos engedély készül.
- Ha a gyermek távolmaradására előre nem látható, azt a távolmaradás napján, lehetőleg nyolc óráig be kell jelenteni az óvoda e-mail címén írásban.

Ha a gyermek betegség miatt hiányzik, csak orvosi igazolással hozható ismét óvodába!

A mulasztást igazoltnak kell tekinteni a következő esetekben:

- a szülő előzetes írásbeli kérelmére, ha a rendelkezésekben meghatározottak szerint engedélyt kapott a távolmaradásra,
- orvosi igazolással igazolja a gyermek távolmaradását.

20.2 A gyermekek veszélyeztetettségének megelőzésével és megszüntetésével kapcsolatos feladatok

Az gyermekvédelem az intézmény összes dolgozójának alapvető feladata. A gyermekvédelmi felelős kapcsolatot tart fenn a Gyermekjóléti Szolgálat szakembereivel, illetve a gyermekvédelmi rendszerhez kapcsolódó feladatokat ellátó más személyekkel, intézményekkel és hatóságokkal. A gyermek anyagi veszélyeztetettsége esetén kezdeményezi, hogy az óvoda vezetője indítson eljárást rendszeres vagy rendkívüli gyermekvédelmi támogatás megállapítása érdekében.

21. A szülők, érdeklődők tájékoztatásának formái

21.1 Szülői értekezletek

Az óvoda szülői értekezletét az óvodavezető tartja. Az óvodavezető nevelési évenként legalább két szülői értekezletet tart. Ezen túl a felmerülő probléma megoldása céljából az óvodavezető, vagy a Szülői Szervezet elnöke rendkívüli szülői értekezletet összehívását kezdeményezheti. Összevont szülői értekezletet csak az óvodavezető hívhat össze.

A nevelőtestület egy-egy csoport közösségi munkájának és neveltségi szintjének elemzését, az adott közösségek problémáit és annak megoldását a csoport szülői értekezleten végzi. A csoport szülői értekezletén csak az adott közösség óvodapedagógusai vesznek részt kötelező

jelleggel. Csoport szülői értekezlet szükség szerint, az óvodavezető megítélése alapján bármikor tartható, a csoport adott problémáinak megbeszélése céljából.

21.2 Óvodapedagógusi fogadóórák

Az óvoda valamennyi óvodapedagógusa nevelési évenként két alkalommal – az éves munkatervben meghatározott időben tart fogadóórát.

Amennyiben a szülő, gondviselő a fogadóórán kívüli időpontokban kíván konzultálni gyermeke óvodapedagógusával, akkor erre – a rendkívüli eseteket leszámítva – telefonon vagy elektronikus levél útján történő időpont-egyeztetés után kerülhet sor.

21.3 Az óvodai dokumentumok nyilvánossága

Az intézmény alapvető dokumentáció az alábbiak:

- Alapító okirat,
- Pedagógiai program,
- Szervezeti és Működési Szabályzat,
- Házi rend,
- Munkaterv

A fenti dokumentációk nyilvánosak, azok az óvodavezetői irodában szabadon megtekinthetők, illetve (az Alapító Okirat kivételével) megtalálhatók az óvoda honlapján. A hatályos alapító okirat a www.kir.hu honlapon található meg. A fenti dokumentációk tartalmáról – munkaidőben – az óvodavezető vagy óvodavezető-helyettes ad tájékoztatást. A Házi rendet minden gyermek szülei számára a beiratkozáskor, illetve a Házi rend lényeges változásakor megismertetjük, amit aláírásával igazol.

22. Egészségügyi felügyelet és ellátás rendje

22.1 Egészségügyi ellátást biztosító szervezet

Az óvoda rendszeres munkakapcsolatot tart fenn a gyermekek egészségügyi ellátását biztosító szervezettel. Az egészségügyi ellátást a fenntartó biztosítja. Az óvoda-egészségügyi szolgálat szakmai ellenőrzését az Nemzeti Népegészségügyi Központ (NNK) végzi. A kapcsolattartást az óvoda vezetője biztosítja az alábbi személyekkel:

- az iskolaorvos,
- a védőnő,
- Nemzeti Népegészségügyi Központ

22.2 Az óvodavezető és az iskolaorvos kapcsolatának rendszere

Az iskolaorvos feladatait a köznevelési törvény, és az annak végrehajtását tartalmazó kormányrendelet, valamint a 20/2012. (VIII.31.) EMMI rendelet, az iskola-egészségügyi ellátásról szóló 26/1998. (IX.3.) NM-rendelet szerint végzi.

Az iskolaorvos elvégzi a hatályos törvények és jogszabályok alapján a gyermekek rendszeres egészségügyi felügyeletét és ellátását. Munkáját szakmailag az Nemzeti Népegészségügyi Központ Balatonfüredi Kirendeltség tiszti főorvosa irányítja és ellenőrzi. Az iskolaorvost feladatainak ellátásában segíti az intézmény vezetője, a közvetlen segítő munkát az óvodavezető - helyettes végzi.

Az iskolaorvos munkájának ütemezését minden év szeptember 15-ig egyeztetni az óvodavezetővel.

22.3 Az óvodai védőnő feladatai

A védőnő munkájának végzése során együttműködik az iskolaorvossal. Elősegíti az iskolaorvos munkáját, a szükséges szűrővizsgálatok ütemezését. Figyelemmel kíséri a gyermekek egészségi állapotának alakulását, az előírt vizsgálatokon való megjelenésüket, leleteik meglétét. Elvégzi a szűrővizsgálatokat megelőző ellenőrző méréseket (vérnyomás, testsúly, magasság, hallásvizsgálat stb.).

A védőnő szoros munkakapcsolatot tart fenn az intézmény óvodavezető-helyettesével.

Munkaidejét munkáltatója határozza meg.

Kapcsolatot tart a segítő intézményekkel (Pedagógiai Szakszolgálat, Családsegítő Szolgálat, Gyermekjóléti Szolgálat stb.).

23. Az intézményi védő, óvó előírások

A nevelési-oktatási intézmény Szervezeti és Működési Szabályzatában kell meghatározni az intézményi védő, óvó előírásokat.

Az óvoda vezetője felelős az óvodában a nevelőmunka egészséges és biztonságos feltételeinek megteremtéséért, és a gyermekbalesetek megelőzéséért. A feltételrendszer vizsgálata, a feltételek állandó javítása az intézmény vezetőjének feladata.

Az óvodában a munkavállalók általános feladatai közé tartozik a gyermekek testi épségének megóvása.

Minden óvodapedagógusnak előírt feladata, hogy a rábízott gyermekek részére az egészségük, testi épségük megőrzéséhez szükséges ismereteket átadja, és ezek elsajátításáról meggyőződjék. Az intézmény vezetője az egészséges és biztonságos munkavégzés tárgyi feltételeit a munkavédelmi ellenőrzések, szemlék keretében rendszeresen ellenőrzi, ha kell a szükséges intézkedéseket, megteszi. Az óvoda csak megfelelő minősítési jellel ellátott (EU szabvány) játékokat vásárol.

A gyermekeket óvodán kívüli séta esetén mindkét óvodapedagógusnak, valamint egy dajkának kísérnie kell.

Az óvodán kívüli sétát a vezetőnek előzetesen jelezni kell. Engedély nélkül az óvoda területéről gyermeket kivinni nem szabad.

Egész napos, óvoda szintű kirándulás esetén a csoportok óvodapedagógusai és a dajkák, valamint az óvoda kiséítő személyzete kíséri a gyermekeket. Az egész napos kiránduláson lehetőség szerint az intézmény vezetője is részt vesz.

A megsérült gyermeket a lehető legrövidebb időn belül el kell juttatni az orvoshoz, majd értesíteni kell a szülőt. Az óvoda munkatársainak feladatai a gyermekbalesetek esetén:

- A sérült gyermeket elsősegélyben kell részesíteni,
- amennyiben szükséges orvost kell hívni,
- a balesetet, sérülést, okozó veszélyforrást a lehetséges módon meg kell szüntetni,
- a gyermekbalesetet azonnal jelezni kell az óvoda vezetőjének.

Az elsősegélynyújtáskor csak azt teheti az óvodapedagógus, amihez ért. Ha bizonytalan abban, hogy az adott esetben mit kell tennie, akkor azonnal orvost kell hívni. Az orvos megérkezéséig nem szabad a gyermeket elmozdítani.

A vizsgálat során tisztázni kell a balesetet kiváltó és a közreható személyi és szervezési okokat. A vizsgálat eredményeképpen meg kell állapítani, hogy mit kell tenni a baleset elkerülése érdekében és a szükséges intézkedéseket az óvodavezetőnek meg kell tennie. A gyermekbalesettel kapcsolatos nyilvántartási és jelentési kötelezettség teljesítését az óvodavezető végzi.

A súlyos balesetet azonnal jelenteni kell az óvoda fenntartójának. A súlyos baleset kivizsgálásába legalább középfokú munkavédelmi szakképesítéssel rendelkező személyt kell bevonni. Az óvodai nevelőmunka egészséges és biztonságos feltételeinek megteremtésére, a gyermekbalesetek megelőzésére vonatkozó részletes helyi szabályokat az óvoda Munkabiztonsági (munkavédelmi) Szabályzata, Tűzvédelmi Szabályzata, Kockázatbecslési szabályzata tartalmazza. Az óvoda Házi rendje rögzíti a gyermekbalesetek megelőzésére vonatkozó szabályokat, az intézményi óvó-védő előírásokat.

A gyermekre, illetve a gyermek közösségre veszélyes szűrő, vágó stb. tárgyak, játékok behozatala tilos az intézménybe! Az óvodai foglalkozásokra a nevelők csak olyan eszközöket vihetnek be, amelyek a gyermekek testi épségét nem veszélyeztetik.

A gyermekeknek ismerniük kell az egészségük és testi épségük védelmére vonatkozó legfontosabb előírásokat. Az óvodapedagógusok az egész év folyamán folyamatosan adják át ezeket az ismereteket a gyermekeknek. Az óvodapedagógusoknak fel kell hívni a gyermekek figyelmét a baleseti veszélyforrásokra, a kötelező viselkedési szabályokra, egy esetleges rendkívüli esemény bekövetkezésekor követendő magatartásra. Különösen fontos ez, amennyiben az udvaron tartózkodnak, különböző közlekedési eszközzel közlekednek (kirándulás), az utcán közlekednek, vagy valamilyen rendezvényen vesznek részt. A gyermekekkel történt ismertetés tényét és tartalmát a csoportnaplóban időpont megjelöléssel rögzíteni szükséges.

24. Teendők rendkívüli események és bombariadó esetére

A rendkívüli események megelőzése érdekében az óvoda vezetője és az óvodatitkár esetenként, az óvoda takarító személyzete a mindennapi feladatok végzésekor köteles ellenőrizni, hogy az épületben rendkívüli tárgy, robbanószerkezet, szokatlan jelenség nem tapasztalható-e. Amennyiben ellenőrzésük során rendellenességet tapasztalnak, haladéktalanul kötelesek személyesen vagy telefonon az illetékeseknek jelenteni.

Az óvoda működésében rendkívüli eseménynek kell minősíteni minden olyan előre nem látható eseményt, mely a nevelőmunka szokásos menetét akadályozza, illetve az óvoda gyermekeinek, felnőtt dolgozóinak biztonságát és egészségét, valamint az intézmény épületét, felszereléseit veszélyezteti.

Az óvoda minden dolgozója köteles az általa észlelt rendkívüli eseményt közvetlen felettesének jelenteni. Az óvodavezető dönt a szükséges intézkedésekről és a fenntartó értesítéséről. Akadályoztatása esetén az SZMSZ-ben szabályozott helyettesítési rend szerint történik az értesítés.

A rendkívüli eseményről azonnal értesíteni kell a fenntartót, tűz esetén a tűzoltóságot, robbanás esetén a rendőrséget, egyéb eseménynél a katasztrófa elhárítási szervet. A rendkívüli

esemény észlelése után az óvodavezető vagy az intézkedésre jogosult felelős dolgozó utasítására az épületben tartózkodó személyeket riasztócsengővel kell értesíteni, valamint haladéktalanul hozzá kell látni a veszélyeztetett épület kiürítéséhez.

24.1. Teendők bombariadó esetén

Ha az intézmény munkavállalója az épületben bomba elhelyezésére utaló jelet tapasztal, vagy bomba elhelyezését bejelentő telefonüzenetet vesz, a rendkívüli eseményt azonnal bejelenti az óvoda legkönnyebben elérhető vezetőjének vagy a gazdasági iroda munkatársainak. Az értesített vezető vagy óvodatitkár a bejelentés valóságtartalmának vizsgálata nélkül köteles elrendelni a bombariadót.

A bombariadó elrendelése a tűzriadóhoz hasonlóan, jelzéssel történik. Lehetőség esetén a bombariadó tényét az óvodarádióban (ha van ilyen lehetőség) is közzé kell tenni.

Az óvoda épületében tartózkodó gyermekek és munkavállalók az épületet a tűzriadó tervnek megfelelő rendben azonnal kötelesek elhagyni. A gyülekezésre kijelölt terület – ezzel ellentétes utasítás hiányában – az óvoda udvara. Az óvodapedagógusok náluk lévő dokumentációkat mentve kötelesek a csoportokat sorakoztatni, a jelen lévő gyermekeket haladéktalanul megszámolni, a gyermekek kíséretét és felügyeletét ellátni, a gyermekcsoportokkal a gyülekező helyen tartózkodni.

A bombariadót elrendelő személy a riadó elrendelését követően haladéktalanul köteles bejelenteni a bombariadó tényét a rendőrségnek. A rendőrség megérkezéséig az épületben tartózkodni tilos!

Ha a bombariadó bejelentése telefonon történt, akkor az üzenetet átadó munkavállaló törekedjék arra, hogy a fenyegetőt hosszabb beszélgetésre készítse, igyekezzék minél több tény meg tudni a fenyegetéssel kapcsolatban.

Az óvodavezetőnek, illetve az intézkedésre jogosult felelősnek a veszélyeztetett épület kiürítésével egyidejűleg – felelős dolgozók kijelölésével – gondoskodnia kell az alábbi feladatokról:

- a kiürítési tervben szereplő kijáratok kinyitásáról,
- a közművezetékek (elektromos áram) elzárásáról,
- a vízszervezési helyek szabaddá tételéről,
- az elsősegélynyújtás megszervezéséről,
- a rendvédelmi, illetve katasztrófaelhárító szervek (rendőrség, tűzoltóság, tűzszervezetek stb.) fogadásáról.

Az épületbe érkező rendvédelmi, katasztrófaelhárító szerv vezetőjét az óvoda vezetőjének, vagy az általa kijelölt dolgozónak tájékoztatnia kell az alábbiakról:

- a rendkívüli esemény kezdete óta lezajlott eseményekről,
- a veszélyeztetett épület jellemzőiről, helyszínrajzáról,
- az épületben található veszélyes anyagokról (mérgekről),
- a közmű (víz, gáz, elektromos stb.) vezetékek helyéről,
- az épületben tartózkodó személyek létszámáról, életkoráról,
- az épület kiürítéséről.

A rendvédelmi, illetve katasztrófaelhárító szervek helyszínre érkezését követően a rendvédelmi, illetve katasztrófaelhárító szerv illetékes vezetőjének igénye szerint kell eljárni a

további biztonsági intézkedésekkel kapcsolatosan. A rendvédelmi, illetve katasztrófaelhárító szerv vezetőjének utasításait az intézmény minden dolgozója köteles betartani.

A tűzriadó terv és a bombariadó terv elkészítéséért, és a dolgozókkal történő megismertetéséért, valamint évenkénti felülvizsgálatáért szakember bevonásával az óvoda vezetője a felelős.

Az épületek kiürítését a tűzriadó tervben és a bombariadó tervben szereplő kiürítési terv alapján évente legalább egy alkalommal gyakorolni kell. A gyakorlat megszervezéséért a tűzvédelmi felelős és az óvodavezető felel.

A tűzriadó tervben és a bombariadó tervben leírtak az intézmény minden dolgozójára kötelező érvényűek.

A tűzriadó tervet és a bombariadó tervet az óvoda folyosóján és a felnőtt öltözőben kell elhelyezni.

A tűzriadó és bombariadó lefújása folyamatos jeladással és szóbeli közléssel történik.

25. A Szülői Szervezet

A szülők az óvodában a köznevelési törvényben meghatározott jogaik és kötelességeik teljesítésének érdekében Szülői Szervezetet hozhatnak létre. A Szülői Szervezet működésének rendjéről, nevelési tervének elfogadásáról, képviseléről saját maga dönt, melyet a Szülői Szervezet Szervezeti és Működési Szabályzatban tesz közzé.

Tisztségviselőinek megválasztásakor figyelembe veszi az óvodavezető és a nevelőtestület javaslatát. A nevelési-oktatási intézmény Szervezeti és Működési Szabályzatában kell meghatározni a vezetők, valamint az óvodai Szülői Szervezet (közösség) közötti kapcsolattartás formáját.

Az óvodavezetőnek biztosítani kell, hogy a Szülői Szervezet az óvodai nevelési év rendjét annak elfogadása előtt véleményezze a nevelési év rendjére vonatkozó munkatervét és az éves szakmai munkát értékelő beszámolót.

Az óvoda vezetőjének az óvodai választmány Szülői Szervezetét a nevelési év során legalább két alkalommal össze kell hívnia, és ennek során tájékoztatást kell adnia az óvoda feladatairól, tevékenységéről. Az elnökkel az óvodavezető, akadályoztatása esetén a Szülői Szervezet összekötő óvodapedagógus tartja a kapcsolatot.

Az óvodai választmányi Szülői Szervezet (közösség) értekezlete akkor határozatképes, ha azon az érdekelteknek 50%-a +1 fő jelen van. A döntéseket nyílt szavazással, egyszerű szótöbbséggel hozzák.

Az óvodai Szülői Szervezet (közösség) döntési jogot gyakorol:

- saját működési rendjében
- a tisztségviselőinek megválasztásában,
- saját pénzeszközeiből történő anyagi támogatások mértékének, felhasználási módjának megállapításában.

Az óvodai Szülői Szervezet (közösség) véleményezési jogot gyakorol:

- az óvodai SZMSZ, a Házirend kialakításában,
- az éves munkaterv és beszámoló elkészítésekor,
- a vezető és a Szülői Szervezet közötti kapcsolattartás módjában,

- a szülőket anyagilag is érintő ügyekben,
- a szülői értekezletek napirendjének meghatározásában,
- az óvoda és a család kapcsolattartási rendjének kialakításában,
- a munkatervnek a szülőket is érintő részében.

A Szülői Szervezet – véleményezési jogkörében eljárva – írásban teszi meg nyilatkozatát.

Az óvodai Szülői Szervezet egyetértési jogot gyakorol az óvodai dokumentáció nyilvánosságra hozásának módjával és annak módosításával kapcsolatosan, továbbá az adatvédelmi szabályzat gyermeküket érintő személyes adatainak kezelésével kapcsolatban.

Az óvodai Szülői Szervezet képviseli a szülőket és a gyermekeket a köznevelési törvényben megfogalmazott jogaik érvényesítéséhez. Figyelemmel kíséri a nevelőmunka eredményességét. Megállapításairól tájékoztatja a nevelőtestületet és az óvodavezetőt. A gyermekek nagyobb csoportját érintő (összlétszám 70%) bármely kérdésben tájékoztatást kérhet a nevelési intézmény vezetőjétől.

Az óvodai Szülői Szervezet képviselője tanácskozási joggal részt vehet a nevelőtestületi értekezleten. Az óvodavezetői pályázatról véleményt nyilváníthat, melyet írásba foglal és az előkészítő bizottság elnökének ad át.

Az óvodai Szülői Szervezet elnökét meg kell hívni a nevelőtestületi értekezlet azon napirendi pontjainak tárgyalásához, amely ügyekben jogszabály, vagy az óvoda Szervezeti és Működési Szabályzata, a szülői munkaközösség részére véleményezési jogot biztosít. A meghívás a napirendi pont írásos anyagának 7 nappal korábbi átadásával történik.

Az együttműködés és kapcsolattartás során a vezető feladata, hogy az óvodai Szülői Szervezet jogainak gyakorlásához szükséges információ-bázist, a szükséges dokumentumokat biztosítsa. Az óvodai Szülői Szervezet feladata, hogy éljen a jogszabály, és az óvoda belső szabályzataiban megadott jogosítványaival, jogainak gyakorlásával. Segítse az intézmény hatékony működését. Támogassa a vezetők irányítási, döntési tevékenységét, véleményezze a minőségfejlesztő tevékenység eredményességét. Megismerési jogának gyakorlásához a pedagógiai program elfogadásakor, az óvoda vezetője – vagy az általa kijelölt óvodapedagógus – köteles tájékoztatást adni a programról. A Szülői Szervezet joga, hogy a Házirend elfogadásakor a nevelőtestület összehívását kezdeményezze. E kezdeményezésről a nevelőtestület dönt.

Az óvodai Szülői Szervezet és a vezetők kapcsolattartás formái: személyes megbeszélés, értekezlet, írásbeli tájékoztatók, a Szülői Szervezet nevére szóló levelek átadása.

26. Külső kapcsolatok formája, módja

Az óvoda kapcsolatot tart közvetlen és közvetett partnereivel. A kapcsolattartás formája lehet: a hivatalos megkeresés, konzultáció, utasítás, végrehajtás, megbeszélés. Szülők esetében a fogadóóra, szülői értekezlet, egyéni beszélgetések, családlátogatások. Az óvoda kapcsolatot tart az intézményben külön szolgáltatásokat ellátó oktatókkal.

Az óvodát a külső intézményekkel, szervekkel fenntartott kapcsolataiban az óvodavezető képviseli. Az éves munkatervben rögzítettek alapján, a nevelőtestület is kapcsolatot tart a különböző társintézményekkel.

26.1 A szülőkkel való kapcsolattartás

Az óvodai nevelés a családi neveléssel együtt, azt kiegészítve szolgálja legjobban a gyermek fejlődését. Ennek alapvető feltétele a családdal való szoros együttműködés. Az együttműködés formái változatosak, a személyes kapcsolattól a különböző rendezvényekig magukban foglalják azokat a lehetőségeket, amelyeket az óvoda, illetve a család teremt meg. A családdal, mint együtt nevelő partnerrel kapcsolatot tart az óvoda vezetője, a gyermekvédelmi felelőse.

Gazdasági vonatkozásban (ebédfizetés, visszafizetés) kapcsolatot tart a szülőkkel az étkeztetésvezető és a gazdasági vezető. A kapcsolat kiterjed a külön szolgáltatásokat vezető külső megbízottakra is (tájékoztatás a gyermekek külön programokon való fejlődéséről, térítési díj befizetése, stb.).

A kapcsolattartás formái lehetnek:

- **Hivatalos megkeresés:** Az óvodaköteles gyermek igazolatlan hiányzása esetén, az óvodáskorú gyermekek tartós, előre be nem jelentett hiányzása esetén az óvoda vezetője levélben, hivatalos formában keresi meg a szülőt.
- **Szülői értekezlet:** A hivatalos tájékoztatás egyik módja a szülői közösség felé a mindenkit érintő aktuális eseményekről, illetve az adott csoportban folyó szakmai munkáról. A szülői értekezleteken minden esetben az óvodavezető is jelen van.
- **Beszélgetés:** Aktuális, azonnali döntést, választ igénylő kérdésekben a szülő bármikor megkeresheti a csoportos óvodapedagógusokat, illetve az óvoda vezetőjét. Hasonlóképpen az óvodapedagógusok a gyermek testi-lelki állapotára vonatkozóan szükség esetén azonnali jelzést adnak a szülőnek.
- **Fogadóóra:** Kezdeményezheti a szülő, pedagógus, gyermekvédelmi felelős, illetve az óvodavezető. A fogadóóra jellegéből adódóan alkalmas a gyermekkel kapcsolatos mindennemű gond, probléma, fejlődési kérdés megbeszélésére. A csoportos óvodapedagógusok a nagycsoportos gyermekek szüleinél kezdeményezik a fogadóóra igénybevételét, mert így lehetőség adódik arra, hogy az iskolaválasztás, iskolaérettség tekintetében személyre szóló segítséget tudjanak adni. A szülő kezdeményezheti a fogadóórát akkor, ha kevéssé elégedett a gyermekéről kapott napi információval, illetve személyes jellegű problémát kíván megbeszélni, valamint segítséget igényel egyes nevelési helyzetek megoldásához. A vezető kezdeményezheti a fogadóórát abban az esetben, ha probléma-megoldás túlmutat a csoportos óvodapedagógus kompetencia körén, illetve a szülő nem elégedett az óvodapedagógus által ajánlott probléma-megoldási lehetőséggel. A fogadóórát kezdeményezheti a gyermekvédelmi felelős abban az esetben, ha a gyermek fejlődése a családban nem biztosított, illetve fennáll a veszélye annak, hogy a gyermeket elhanyagolják a szülők.
- **Konzultáció:** A szülői szervezet képviselői a szülők nevében a vezetővel, illetve a csoportos óvodapedagógustól bármikor konzultációs lehetőséget kérhet az óvodába járó gyermekek nagyobb csoportját (összlétszámban 70%-át) érintő bármely kérdésben. (A pontos szabályozást a Házirend tartalmazza.)

- **Családlátogatás:** Kezdeményezheti a szülő, valamint az óvoda. A szülő bármikor kérheti a családlátogatást, ha úgy érzi, hogy az elősegíti az együttnevelést. Kezdeményezheti az óvodavezető, gyermekvédelmi felelős abban az esetben, ha úgy ítélik meg a körülményeket, hogy a gyermek fejlődése a családi körülményei miatt nem megfelelő. Ebben az esetben az óvoda kérheti a Gyermekjóléti Szolgálat segítségét is.
- **Közös programok:** Ide sorolható a kirándulások, a játszódélutánok megszervezése, melyeken a családok is részt vesznek, ünnepek, csoportok hagyományai.

26.2 A fenntartó és az óvoda kapcsolata:

Az intézmény és a fenntartó kapcsolata folyamatos, mely kiterjed

- az intézmény működésével, működtetésével összefüggő feladatok ellátására,
- az intézmény alapdokumentumainak előterjesztésére, jóváhagyására,
- az intézmény pénzügyi-gazdálkodási tevékenységére,
- az intézmény, gazdálkodási, törvényességi ellenőrzésére,
- az intézmény szakmai munkájának eredményességére, a szakmai munka értékelésére.

A kapcsolattartás formái: szóbeli tájékoztatás, beszámolók, jelentések, egyeztető tárgyalások, Igazgatótanács és presbiteri gyűléseken való részvétel, speciális információk szolgáltatása az intézmény gazdálkodásához kapcsolódóan. A kapcsolattartó személy az óvoda vezetője.

26.3 Szakmai szervezetekkel való kapcsolattartás

A Református Pedagógiai Intézettel (továbbiakban: RPI) való kapcsolattartás az óvodavezető feladata. Tartalma:

- az RPI éves munkatervének, továbbképzési programjának, éves programterveinek megismerésére, az érdeklődés szerinti részvétel biztosítására,
- a RPI médiatárának és a honlapon közzétett szakmai anyagok használata,
- folyamatos szakmai segítség (pedagógiai szakértő és előadó, szaktanácsadó),
- havonta országos óvodavezetői értekezleten való részvétel az intézmények vezetőinek,
- az RPI munkatársainak meghívása szakmai napjaira, nevelési értekezletekre,
- az intézmény továbbképzési programjának megküldése minden év március 15-ig

A Református Egységes Gyógypedagógiai Módszertani Intézménnyel (továbbiakban: Református EGYMI) kapcsolattartó személy az óvoda vezetője. A kapcsolattartás formája elsősorban eseti, mely kiterjed:

- A gyermek fejlettségével, személyiségével, magatartásával összefüggő szakvélemény megkérésére,
- az iskolai alkalmasság, felkészültség megállapítására,
- a gyermekek Református EGYMI-ben történő fejlesztésére, foglalkozására,
- az óvodavezető, konzultációs kapcsolatot tarthat a Református EGYMI-vel a vizsgálatra küldött, vagy fejlesztő foglalkozásokon résztvevő gyermekekkel kapcsolatban.

Református Egységes Gyógypedagógiai Módszertani Intézmény központi /területileg illetékes címe: Halásztelek

A *logopédussal* kapcsolattartó személy az óvoda vezetője. A logopédus rendszeres kapcsolatot tart az óvodapedagógusokkal, az óvoda vezetőjével, konzultáció, információ átadás formájában.

A szülők részére fogadóórát tart az általa megjelölt és közzétett időpontban az óvoda épületében. A logopédiai ellátás eredményességének, értékelése a nevelési év végén történik.

A gyógypedagógussal kapcsolattartó személy az óvoda vezetője, valamint a gyógypedagógiai foglalkozásra járó gyermekek óvodapedagógusa. A kapcsolattartás módja a konzultáció, információ átadás.

Az eredményesség, értékelése a nevelési év végén történik. A gyógypedagógus havonta tart fogadóórát a szülők részére az általa közzétett és a szülők számára ismert időpontban az óvoda épületében.

A Gyermekjóléti Szolgálattal az óvoda gyermekvédelmi felelőse folyamatos kapcsolatot tart, amelyről az óvodavezetőnek rendszeresen beszámol. A kapcsolattartást vezetői szinten az óvodavezető gyakorolja. A kapcsolattartás kiterjed a gyermekvédelmi rendszerekhez kapcsolódó feladatot ellátó más személyekre, intézményekre, hatóságokra.

A kapcsolattartás lehetséges módja: értesítés, esetmegbeszélés, konzultálás, előadásra, illetve rendezvényre való meghívás.

A környező települések református általános iskolák igazgatójával, pedagógusaival az óvoda vezetője, nevelői rendszeres kapcsolatot tartanak. (Alsóörs, Litér, Csajág, Papkeszi, Balatonfüred)

A kapcsolattartás célja az iskolába kerülő gyermekek beilleszkedését megkönnyítő együttműködés kialakítása. A kapcsolattartó pedagógus személye az évenkénti munkatervben kerül meghatározásra, feladatait megbízás alapján látja el.

A nevelési év kezdetén együttműködési terv kialakítására kerül sor, melyet kölcsönös elfogadás követ. Az együttműködés kiterjed:

- pedagógusok szakmai programjaira,
- óvodásaink iskolával való ismerkedésére,
- ünnepélyeken, szakmai programokon való kölcsönös részvételre,
- értekezletekre,
- volt óvodásokkal kapcsolatos után követéses vizsgálatra, óvodapedagógusok látogatására.

Nevelési évenként az éves munkatervben kijelölt óvodapedagógusok tartanak kapcsolatot a *kulturális, közművelődési és sport intézményekkel*.

Egyéb települési intézményekkel az óvodába beérkező programajánlatok alapján az évente megbízott óvodapedagógus tart kapcsolatot.

Az intézményt támogató szervezetekkel való kapcsolattartás kiemelt szempontja, hogy a támogató megfelelő tájékoztatást kapjon az intézmény anyagi helyzetéről, a támogatással megvalósítandó elképzelésről és annak előnyeiről.

Az intézmény a kapott támogatásról és annak felhasználásáról olyan nyilvántartást vezessen, hogy abból megállapítható legyen a támogatás felhasználásának módja, célszerűsége, valamint a támogató ilyen irányú információ igénye kielégíthető legyen.

Az intézményvezető feladata, hogy az óvoda számára minél több támogatót szerezzen, és azokat megtartsa.

Az intézmény helyiségeiben párt, vagy párthoz kötődő társadalmi szervezet nem működhet. Politikai jellegű hirdetés, plakát kitétele szigorúan tilos az óvoda egész területén.

27. Ünnepek, hagyományok ápolása

A nevelési-oktatási intézmény szervezeti és működési szabályzatában kell meghatározni az ünnepélyek, megemlékezések rendjét, a hagyományok ápolásával kapcsolatos feladatokat.

27.1 Óvodai ünnepek

Az óvodai ünnepeket, hagyományait a gyermekek közösségére vonatkozóan az óvoda pedagógiai programja tartalmazza. Az ünnepélyek, megemlékezések rendjét, időpontját, a rendezvényekkel kapcsolatos felelőseket a nevelőtestület az éves munkatervében határozza meg. A felelősök a rendezvényekre vonatkozó feladatterveiket a munkatervben jelölt határidőre elkészítik, és tartalmuk szerint szervezik meg az ünnepségeket.

27.2 Hagyományok

A hagyományéltetés az intézmény valamennyi munkatársának feladata. A hagyományéltetéssel kapcsolatos feladatok célja az intézmény meglévő hírnevének megőrzése, növelése, mely elsősorban a nevelőtestület feladata, mely tagjai közreműködése révén gondoskodik arról, hogy az intézmény hagyományai fennmaradjanak.

Alkalmi: ünnepségek, rendezvények.

A nevelőtestület feladata, hogy a meglévő hagyományok éltetésén túl újabb hagyományokat teremtsen, majd gondoskodjon az újonnan teremtett hagyományok éltetéséről is.

Az intézmény hagyományai érintik az intézmény ellátottjait, a felnőtt dolgozókat, illetve a szülőket.

A hagyományápolás érvényesülhet jelkép használatával (pl. az óvodai emblémával ellátott nyakkendő, póló, kendő), gyermekek, felnőttek ünnepi vagy népi viseletével, illetve az intézmény belső és külső dekorációjával. Az intézménynek saját logója van, melyet hivatalos iratokon, leveleken is használ.

Egyházi ünnepek.:

- Október hónap – a teremtés hete projekt keretében
- Október 31. – a reformáció napja – templomlátogatás keretében
- Advent, karácsony – várakozás Jézus születésére, elcsendesedés, gyertyagyújtás, éneklés, betlehemes játékok – közös gyertyagyújtás a szülőkkel a templomban
- Virágvasárnap – óvodapedagógusok történetmondása Jézus Jeruzsálembe való bevonulásáról
- Húsvét – a feltámadás ünnepe – bibliai történet megismerése; a húsvéti néphagyományok megismerése (tojásfestés)
- A mennybemenetel ünnepe – bibliai tanítás
- Pünkösöd – bibliai történet

Egyéb, az óvodai élethez kapcsolódó ünnepek:

- A magyar népmese napja (szeptember 30.)

- Mikulás várása (december 6.)
- Nemzeti ünnep – március 15.
- Anyák napja
- Gyermeknap
- Évzáró
- Gyermekünk születésnapja, névnapja

Jeles napjaink:

- A víz világnapja (március 22.)
- Föld napja (április 22.)

A munkavállalókkal kapcsolatos hagyományok:

- szakmai napok,
- belépő, távozó alkalmazottak köszöntése,
- közös ünnepek, elismerési formákhoz kapcsolódó megemlékezések.
- Nagyhét – az óvoda munkatársainak megemlékezése Jézus keresztre feszítéséről

28. Záró rendelkezések

Jelen szervezeti és működési szabályzatot (SZMSZ) csak a nevelőtestület módosíthatja a fenntartó és / vagy a Szülői Szervezet véleményének kikérésével.

Az intézmény eredményes és hatékony működtetéséhez szükséges további rendelkezéseket – mint pl. a belső ellenőrzés szabályzatát, az irat- és pénzkezelés, bizonylatolás rendjét, az intézményi gazdálkodás szabályait – önálló szabályzatok tartalmazzák. Ezen szabályzatok, mint vezetői utasítások jelen SZMSZ változtatása nélkül módosíthatók.

Jelen Szervezeti és Működési Szabályzat a Szülői Szervezet véleményezésével, a dokumentumok nyilvánosságra hozásával, továbbá az Adatvédelmi szabályzatban foglaltakkal kapcsolatos egyetértéssel, a nevelőtestület elfogadásával és a fenntartó jóváhagyásával lesz érvényes.

A Szervezeti és Működési Szabályzat a kihirdetés napján lép életbe.

A hatályba lépett Szervezeti és Működési Szabályzatot meg kell ismertetni az óvoda azon munkatársaival is, akik nem tagjai a nevelőtestületnek, valamint azokkal, akik kapcsolatba kerülnek az óvodával, és meghatározott körben használják helyiségeit.

A Szervezeti és Működési Szabályzatban foglalt rendelkezések megtartása az óvoda valamennyi alkalmazottjára kötelező, megszegése esetén az óvodavezető munkáltatói jogkörében intézkedhet.

A Szervezeti és Működési Szabályzat módosítását kezdeményezheti:

- a fenntartó,
- a nevelőtestület,
- az óvodavezető,
- a szülői közösség,
- valamint előírhatja jogszabályi kötelezettség.

Kelt: Balatonalmádi, 2022. augusztus 11.

Rokalyné Csizmadia Margit
óvodavezető

Függelék

Munkaköri leírás

Az óvoda munkatársait a köznevelési törvény előírásai alapján megállapított munkakörökre, a fenntartó által engedélyezett létszámban, az óvoda vezetője alkalmazza. Az engedélyezett létszám feladatkör megoszlását, az intézmény jellemzőit részletező fejezetben mutatja be az SZMSZ. Az óvoda dolgozói munkavégzésükkel kapcsolatos kötelességeiket és jogukat a munka törvénykönyve szabályozza. Munkájukat munkaköri leírásuk alapján végzik, melyet munkába állásukkal egyidejűleg az óvoda vezetője – aláírásuk megkérésével – részükre átad. A munkaköri leírás az alábbi adatokkal rendelkezik.

- A munkahely, a munkavállaló, a munkakör megnevezése
- A munkaidő, a közvetlen felettes meghatározása
- A munkavállaló tevékenységének köre, feladatai, hatás- és jogköre
- Az alkalmazotti tagságra vonatkozó általános feladatokat, szabályokat
- A munkakör szerinti ellenőrzési feladatokat
- A munkakörre vonatkozó alap és specifikus elvárásokat

Az SZMSZ 1. sz. melléklete: Adatkezelési Szabályzat

Az SZMSZ 2. sz. melléklete: Iratkezelési Szabályzat